



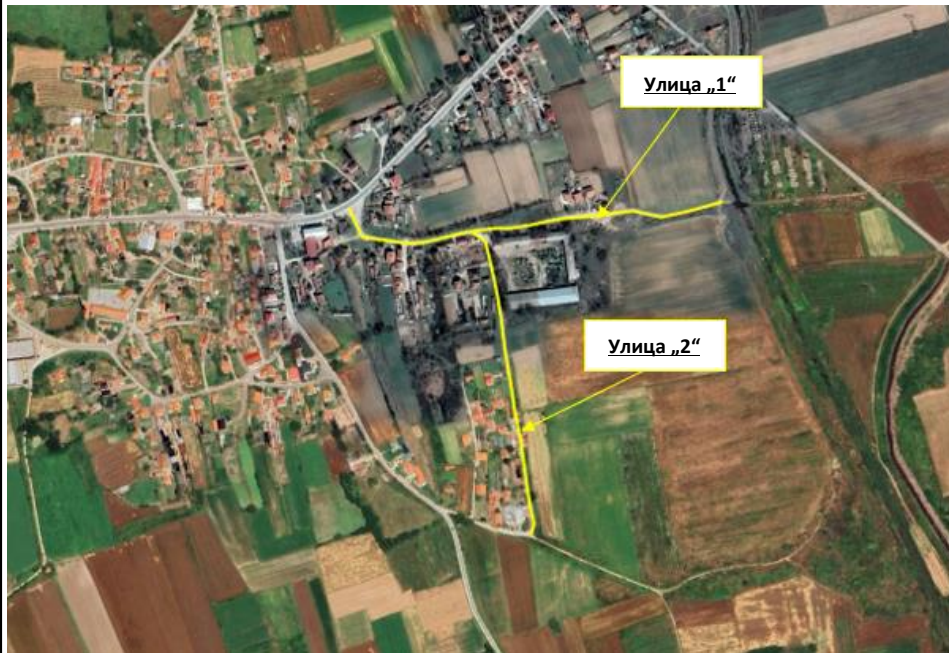
РЕПУБЛИКА МАКЕДОНИЈА
МИНИСТЕРСТВО ЗА ТРАНСПОРТ И ВРСКИ

ПРОЕКТ ЗА ПОВРУВАЊЕ НА ЛОКАЛНИ ПАТИШТА



**КОНТРОЛНА ЛИСТА НА ПЛАН ЗА УПРАВУВАЊЕ
СО ЖИВОТНА СРЕДИНА И СОЦИЈАЛНИ
АСПЕКТИ (ПУЖССА)**

Реконструкција на локалните улици "1" и "2"
во населеното место Новаци во Општина
Новаци



Септември, 2023

КОНТРОЛНА ЛИСТА НА ПЛАН ЗА УПРАВУВАЊЕ СО ЖИВОТНА СРЕДИНА И СОЦИЈАЛНИ АСПЕКТИ (ПУЖССА)
Реконструкција на локалните улици "1" и "2" во населеното место Новаци во Општина Новаци

Изработил:
М-р Славјанка Пејчиновска-Андонова, Инженер за животна средина
Експерт за животна средина и социјални аспекти¹
Проект за поврзување на локални патишта – Единица за имплементација на проектот

¹ Ангажирана согласно Договор за консултантски услуги – Самостоен консултант, МТВ бр. 70-4331/2 од 26.12.2022

Содржина

1. Вовед	5
2. Еколошка категорија	5
3. Локација на проектот	6
4. Потенцијални влијанија врз животната средина и социјални аспекти	19
5. Цел на Контролна листа ПУЖССА	20
6. Примена на Контролна листа на ПУЖССА.....	21
7. Механизам на поплаки	22
8. Следење и известување	24
Контролна листа на ПУЖССА за работите на реконструкција	26

СЛИКИ

Слика 1 Локалните улици "1" и "2" во населеното место Новаци, во Општина Новаци	8
Слика 2 Сегашна состојба на локалната улица "1" за време на теренската посета на 09.08.2023	11
Слика 3 Сегашна состојба на локалната улица "2" за време на теренската посета на 09.08.2023	14
Слика 4 СР 1419-1 долж улицата "2"	15
Слика 5 Река Црна Река и локален канал (X канал) во релација со проектните улици	18
Слика 6 Локација на заштитеното подрачје во однос на проектната локација	19

ПРИЛОЗИ

Прилог 1: Образец за доставување на коментари	59
Прилог 2: Образец за поплаки за целиот период на спроведување на проектот.....	61
Прилог 3: Решение за одобрување на Елаборат за заштита на животната средина за локалните улици „1“ и „2“ во населено место Новаци, Општина Новаци	62

КОНТРОЛНА ЛИСТА НА ПЛАН ЗА УПРАВУВАЊЕ СО ЖИВОТНА СРЕДИНА И СОЦИЈАЛНИ АСПЕКТИ (ПУЖССА)
Реконструкција на локалните улици "1" и "2" во населеното место Новаци во Општина Новаци

КРАТЕНКИ

ЕиС	Еколошки и Социјални
ОВЖС	Оцена на влијанието на животната средина
ЕиСР	Еколошка и социјална рамка
РУЖССА	Рамка за управување со животна средина и социјални аспекти
ПУЖССА	План за управување со животна средина и социјални аспекти
ЕЕСС	Еколошки и социјални стандарди
ЕУ	Европска Унија
Зиб	Здравје и безбедност
ППЛП	Проект за поврзување на локални патишта
ЛМР	Labor management procedure
МЗЗПР	Македонско Здружение за заштита при работа
ПБМ	Податоци за безбедност на материјалот
МТВ	Министерство за транспорт и врски
БЗР	Безбедност и здравје при работа
ЕИП	Единица за имплементација со проектот
ЛЗО	Лична заштитна опрема
РМ	Република Македонија
СБ	Светска Банка
СЗО	Светска Здравствена Организација

1. Вовед

Патната инфраструктура во Република Северна Македонија се состои од државни (магистрални и регионални) и локални патишта, од кои приближно 65% од вкупната должина на сите патишта отпаѓа на локални. Магистралните и регионалните патишта се под ингеренција на институциите и претпријатијата на државно ниво, додека за локалните патишта надлежни се локалните власти (општините).

Локалната патна мрежа е во лоша состојба, како резултат на незадоволителното одржување на патиштата заради недостигот на финансии, главно заради недоволните инвестиции во секторот транспорт. Главна причина за лошата состојба на локалните патишта е тоа што секој регион (или општина) на Република Северна Македонија управува со различни финансиски капацитети, поради што, одредени региони немаат доволно финансиски средства за надградба/рехабилитација на постојните патишта што водат до болници, училишта и пазари, така што ова прашање носи и социјални проблеми.

За целите на рехабилитација на постојната локална патна инфраструктура (урбаните/руралните улици, локалните патишта), пешачките патеки, уличното осветлување, одводнувањето и градењето на капацитетите на општинската администрација, инвестиција од 70 милиони евра заем обезбедени од Светската банка ќе биде реализирана преку Министерството за транспорт и врски преку Проектот за поврзување на локалните патишта (ППЛП).

Компонентата за градење на капацитетите во рамките на ППЛП ќе обезбеди непречено спроведување на проектот и ќе ги зајакне човечките ресурси на локално и национално ниво за подобро планирање и спроведување на идните проекти, како и вклучување на прашањата поврзани со животната средина и социјалните аспекти и барањата на стандардите на Светска Банка за животна средина и социјални аспекти, во најрана фаза на проектот.

Се организираат специфични обуки за мапирање на засегнатите страни и развој на План за вклучување на засегнатите страни (ПВЗС), подготовка и имплементација на Акционен план за раселување (АПР), подготовка и надзор на ПУЖССА и К.Л. за ПУЖССА и надзор на Процедурите за управување со трудот (ПУТ).

2. Еколошка категорија

За решавање на потенцијалните еколошки и социјални аспекти за Проектот, во октомври 2019 година беше изготвена Рамка за управување со животната средина и социјалните аспекти (РУЖССА) (како дел од ППЛП на МТВ), од страна на Експерт за животна средина и социјални аспекти (ЕЖССА), што е во согласност со барањата на Светската банка. РУЖССА претставува алатка за Оцена и управување со еколошките и социјалните стандарди, што овозможува спроведување на длабинска анализа на еколошките и социјалните аспекти.

Прелиминарниот скрининг според класификацијата на ризик на Светска банка утврди две категории на ризик на под-проектите: со значителен или со умерен ризик, за кои треба да се подготват различни инструменти според задолжителната анализа (due diligence).

„Проектите со значителен ризик“ бараат изработка на ПУЖССА, специфични за конкретната локација, кои треба да содржат информации специфични за конкретната локација, како и мерки за ублажување и План за следење.

„Проектите со умерен ризик“ бараат изготвување на Контролна листа за ПУЖССА, со која се утврдуваат потенцијалните можности за подобрување на животната средина и се препорачуваат мерки на превенција, минимизирање и ублажување на неповолните еколошки и социјални влијанија.

Табела 1 Еколошки скрининг за под-проектите на ППЛП

Видови проектни активности	Потребни документи за оценка на животната средина	Применливо во однос на:
1	Планови за управување со животната средина и социјалните аспекти (ПУЖССА) за секоја поединечна надградба (под-проект)	Работи за надградба на локалните патишта (интервенции во тропот и структурата на патот, како и замена на тротоар, при што, со работите на надградба ќе се интервенира заради зајакнување на тропот на патот и поставување нови тротоари).
2	Контролна листа за ПУЖССА	Рехабилитација на постојните локални патишта/улици (подобрување на состојбата на патот без менување на основните функционални карактеристики – менување на асфалтниот слој и негова замена со нов, крпење на ударни дупки и други работи за поправање на површината на патот, итн.)

По разгледување на техничката документација, извршената теренска посета на локацијата и разговорите со вработените во општината, земајќи го предвид опкружувањето на трасата, видот на активностите предвидени во рамките на Основниот проект, чувствителните рецептори долж улиците и Елаборатот за заштита на животната средина изработен за овој проект, беше направена оценка и од страна на Специјалистот за животна средина и социјални аспекти беше подготвена Листата за проверка на животната средина и социјалните аспекти. Во рамките на Листата за проверка на животната средина и социјалните аспекти, Специјалистот за животна средина и социјални аспекти утврди дека проектот е класифициран како „проект со умерен ризик“ и дека е потребно да се изработи Контролна листа на ПУЖССА како инструмент за целосна анализа и оценка.

3. Локација на проектот

Проектните активности за реконструкција на локалните улици „1“ и „2“ во населеното место Новаци се наоѓаат во Општина Новаци. Општина Новаци се наоѓа во југозападен дел на Република Северна Македонија. Се граничи со Општините Прилеп и Могила на север, со Општина Битола на запад и Република Грција на исток и југ. Според последниот национален попис одржан во 2021 година, Општина Новаци има вкупно население од 2.468 жители.

Проектните активности за реконструкција на локалните улици „1“ со вкупна должина од 554,50 метри и локалната улица „2“ со вкупна должина од 443,04 метри ќе се одвиваат во централниот дел на населеното место Новаци во Општина Новаци. Улиците се во лоша состојба со видливи оштетувања во форма на дупки и надолжни и напречни пукнатини.

Проектните улици се многу блиску до најголемата Термоелектрана на Република Северна Македонија – РЕК Битола, а камионите кои доставуваат стока до и од електраната постојано минуваат низ населеното место Новаци преку регионалниот пат Р1311, кој е почетна точка за улица „1“.

Улица „1“

Проектните активности за реконструкција за локалната улица „1“ ќе се одвиваат во централниот дел на населеното место Новаци. Улицата има вкупна должина од 554,50 m и променлива ширина од 3-5 m и има насоки од запад кон исток. Рутата започнува од десно веднаш до Пошта Новаци, на раскрсницата со Регионалниот пат Р1311. На левата страна, на околу 50 m од почетокот на рутата се наоѓа игралиште за деца. Потоа рутата продолжува долж индивидуални домувања и земјоделската компанија „ЗК Пелагонија“. Локалната улица „1“ се вкрстува со локалната улица „2“ на околу 200 m од почетокот на рутата. Улицата завршува како слепа улица покрај X-канал кој се протега од север кон југ и се користи за собирање на атмосферска вода.

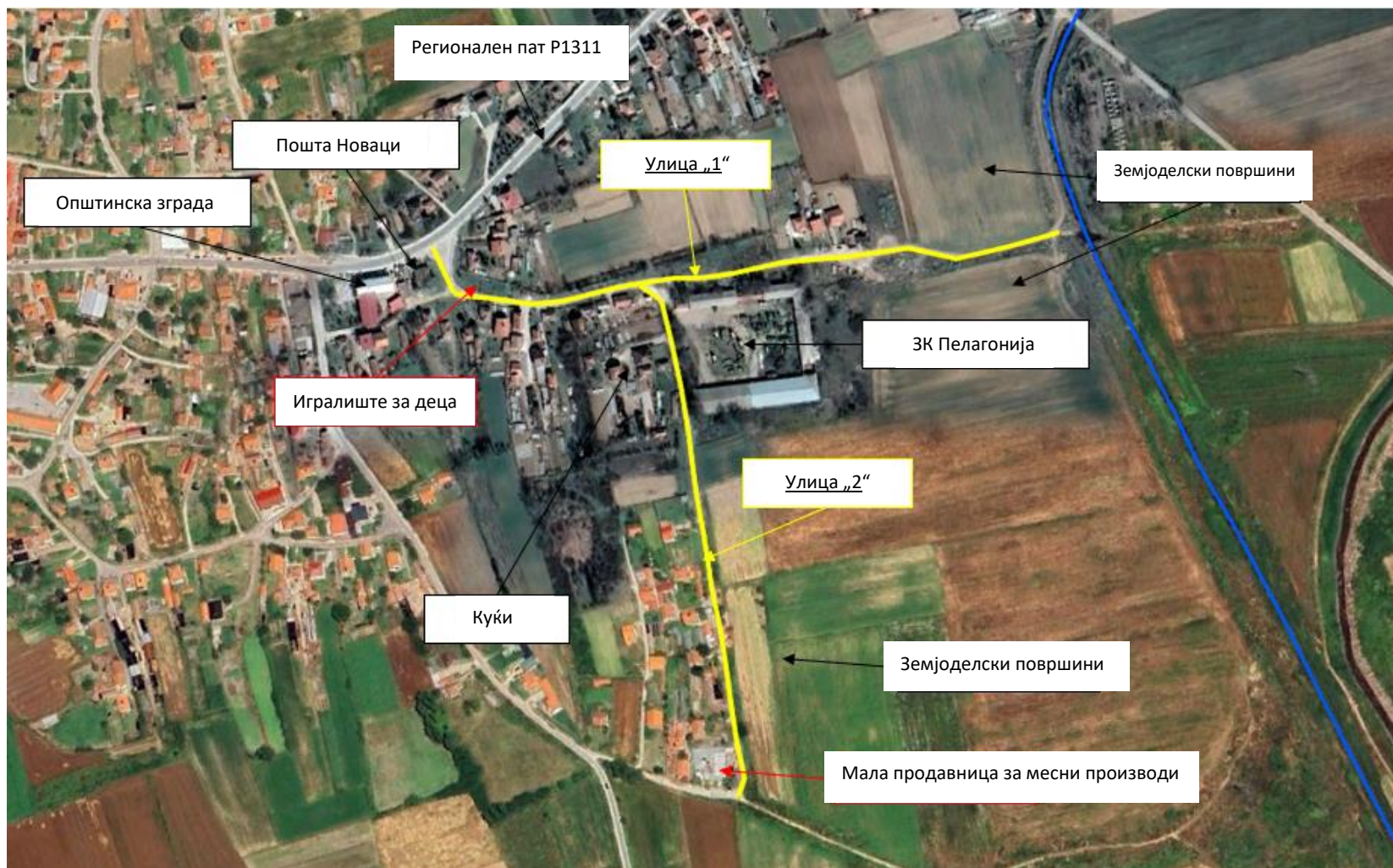
Активностите за реконструкција предвидуваат проширување на улицата до 7 m, со тротоари од двете страни на улицата. Прикажана е моменталната состојба на улицата „1“ на Слика 2

Улица „2“

Проектните активности за реконструкција на локалната улица „2“ ќе се одвиваат во централниот дел на населеното место Новаци. Улицата има вкупна должина од 443,04 m и променлива ширина од 3-3,5 m, со насоки север – југ. Рутата започнува со раскрсницата со Улица „1“ десно веднаш до земјоделската компанија „ЗК Пелагонија“. Долж улицата „2“, земјоделската компанија „ЗК Пелагонија“ се наоѓа на левата страна на улицата на првите 100 m на рутата. После земјоделската компанија „ЗК Пелагонија“, на левата страна на улицата се наоѓаат само земјоделски површини. На десната страна на улицата се наоѓаат само индивидуални домувања, освен на крајот на улицата се наоѓа мала продавница за месни производи. Огревното дрво привремено поставено во близина на улицата е сопственост на малата месна фабрика и таму е поради дистрибуција. Огревното дрво се чува внатре во дворот на претпријатието и просторот ќе биде целосно чист за време на работите.

Активностите за реконструкција предвидуваат проширување на улицата до 7 m, со тротоари од двете страни на улицата. За време на теренската посета од страна на тимот на Светска Банка во Јуни 2023 од општинскиот персонал беше предложено изградба на земјен канал како дел од одводниот систем, наместо пешачка патека од левата страна на улицата. Сегашната состојба на улица „2“ е прикажана на Слика 3.

КОНТРОЛНА ЛИСТА НА ПЛАН ЗА УПРАВУВАЊЕ СО ЖИВОТНА СРЕДИНА И СОЦИЈАЛНИ АСПЕКТИ (ПУЖССА)
Реконструкција на локалните улици "1" и "2" во населеното место Новаци во Општина Новаци



Слика 1 Локалните улици "1" и "2" во населеното место Новаци, во Општина Новаци

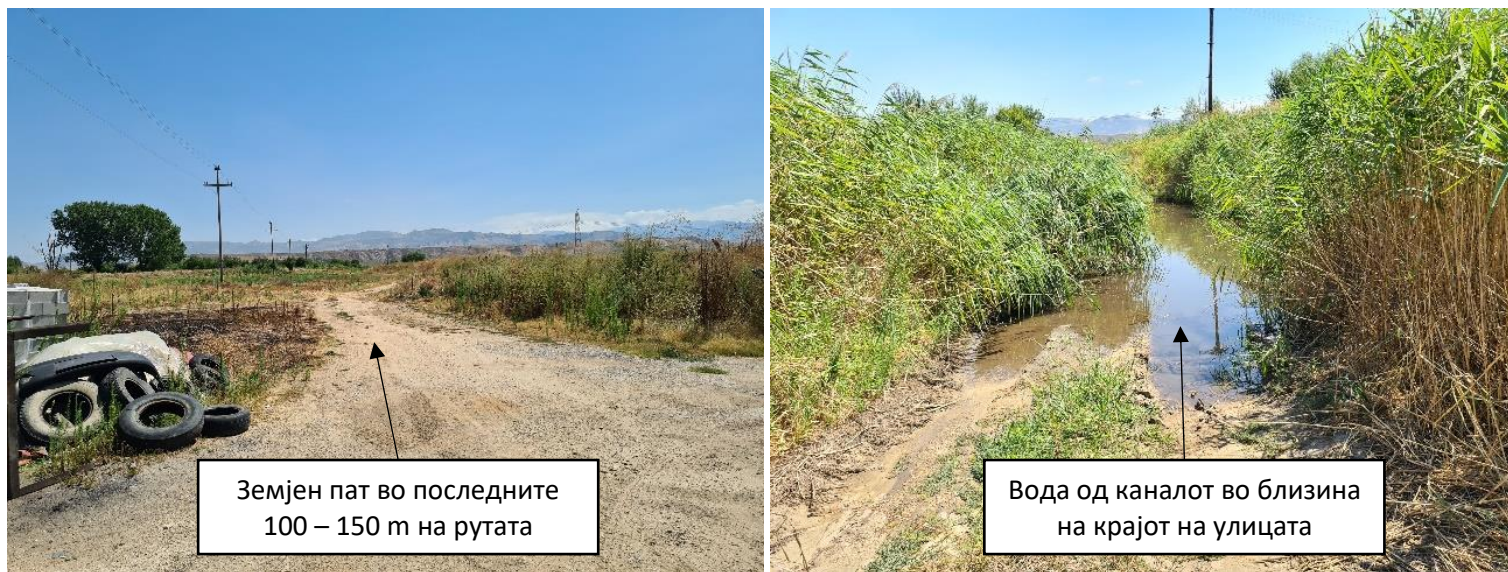
КОНТРОЛНА ЛИСТА НА ПЛАН ЗА УПРАВУВАЊЕ СО ЖИВОТНА СРЕДИНА И СОЦИЈАЛНИ АСПЕКТИ (ПУЖССА)
Реконструкција на локалните улици "1" и "2" во населеното место Новаџи во Општина Новаџи



КОНТРОЛНА ЛИСТА НА ПЛАН ЗА УПРАВУВАЊЕ СО ЖИВОТНА СРЕДИНА И СОЦИЈАЛНИ АСПЕКТИ (ПУЖССА)
Реконструкција на локалните улици "1" и "2" во населеното место Новаџи во Општина Новаџи



КОНТРОЛНА ЛИСТА НА ПЛАН ЗА УПРАВУВАЊЕ СО ЖИВОТНА СРЕДИНА И СОЦИЈАЛНИ АСПЕКТИ (ПУЖССА)
Реконструкција на локалните улици "1" и "2" во населеното место Новаџи во Општина Новаџи



Слика 2 Сегашна состојба на локалната улица "1" за време на теренската посета на 09.08.2023

КОНТРОЛНА ЛИСТА НА ПЛАН ЗА УПРАВУВАЊЕ СО ЖИВОТНА СРЕДИНА И СОЦИЈАЛНИ АСПЕКТИ (ПУЖССА)
Реконструкција на локалните улици "1" и "2" во населеното место Новаџи во Општина Новаџи



КОНТРОЛНА ЛИСТА НА ПЛАН ЗА УПРАВУВАЊЕ СО ЖИВОТНА СРЕДИНА И СОЦИЈАЛНИ АСПЕКТИ (ПУЖССА)
Реконструкција на локалните улици "1" и "2" во населеното место Новаџи во Општина Новаџи



КОНТРОЛНА ЛИСТА НА ПЛАН ЗА УПРАВУВАЊЕ СО ЖИВОТНА СРЕДИНА И СОЦИЈАЛНИ АСПЕКТИ (ПУЖССА)
Реконструкција на локалните улици "1" и "2" во населеното место Новаџи во Општина Новаџи



Слика 3 Сегашна состојба на локалната улица "2" за време на теренската посета на 09.09.2023

Од суштинско значење е доставување на навремени информации за сите засегнати страни, вклучувајќи ги граѓаните кои живеат долж проектните улици, луѓето кои работат на земјоделската површина долж улицата, во земјоделската компанија „ЗК Пелагонија“ и малата продавница за месни производи пред почетокот на проектните активности со цел организирање на нивните секојдневни активности. Изведувачот треба да ги земе предвид и да ги организира проектните активности на начин што кумулативните влијанија ќе се сведат на минимум и што е најважно преносот на стоката може да се изврши на безбеден и непречен начин.

Согласно Основните проекти и извршената теренска посета од страна на тимот на Светска Банка на 20.06.2023 и од експертскиот тим на 09.08.2023, беа забележани дрва покрај проектните улици, за кои е предвидено да се сечат со цел проширување на улиците.

За таа цел е подготвен Ревегетациски План кој е одобрен од Општина Новаци во Јули 2023. Согласно Ревегетацискиот План бројот на дрвја кои ќе се сечат е 45 од следните видови:

- Багрем – 9 дрвја (околу 40 години стари, со дијаметар од 40 cm);
- Багрем – 17 дрвја (околу 15 години стари, со дијаметар од 15 cm);
- Липа – 5 дрвја (околу 15 години стари, со дијаметар од 15 cm);
- Црн бор - 6 дрвја (about 10 години стари, со дијаметар од 15 cm);
- Топола - 7 дрвја (околу 15 години стари, со дијаметар од 20 cm);
- Црница – 1 дрво (околу 15 години стари, со дијаметар од 20 cm);

Сите овие видови се засадени и не се заштитени со закон. Повеќето од овие дрвја се наоѓаат на локалната улица „2“ и некои од нив се наоѓаат во рамките на земјоделската компанија „ЗК Пелагонија“.

За да се запази соодносот 1:3, ќе се засадат 135 дрвца од видот Туја како што е наведено во Планот за ревегетација подготвен од општина Новаци во јули 2023 година, како и неколку липи. Дрвјата ќе бидат засадени покрај улицата „2“ на ул. СР 1419-1, прикажан на сликата подолу.



Слика 4 СР 1419-1 долж улицата "2"

Целта на спроведувањето на предвидените активности за реконструкција на проектните улици е да се олесни движењето на локалното население, како и поврзување со останатата сообраќајна инфраструктура во населеното место Новаци.

Што се однесува до безбедноста во сообраќајот, моментално нема соодветна вертикална и хоризонтална сигнализација на проектните локации.

Согласно Законот за животна средина, овој проект спаѓа во поглавје X – Инфраструктурни проекти, точка – 1. Елаборат за заштита на животна средина за Реконструкција на локалните улици „1“ и „2“ во населеното место Новаци, во Општина Новаци, со технички број Е-2019-ОН-5, се изготви во Декември 2019 од страна на Г-дин Илија Кондински.

Елаборатот за животна средина за локалните улици „1“ и „2“ во населеното место Новаци во Општина Новаци е одобрено од страна на Министерот за животна средина и просторно планирање на 06.10.2022 (УП-11/4-1779/2022 датум 06.10.2022). Одликата за Елаборатот за животна средина е одобрен и е прикажан во Прилог 3.

Тендерското досие се состои и од Елаборат за заштита на животната средина (според националното законодавство) и од Контролната листа на План за управување со животната средина и социјалните аспекти (ПУЖССА) (според еколошките и социјални стандарди на Светска Банка). Во случај да има разлика во презентираниите еколошки и социјални мерки, ќе преовладуваат повисоките стандарди или построгите мерки.

Изведувачот врз основа на тендерското досие (вклучувајќи го Елаборат за заштита на животната средина и Контролната листа на ПУЖССА) ќе го подготви К.Л. за ПУЖССА, вклучувајќи ги сите потребни под-планови (на пр. ПУГ, ПУС, ПБЗР, ПУО итн).

Детален опис на проектните активности дадени во Основниот Проект за реконструкција и Сообраќајниот проект, е даден подолу во следниот текст.

Под-проектните активности за реконструкција на локалните улици „1“ и „2“ во населеното место Новаци во Општина Новаци ги опфаќаат следните активности:

Проектните активности за реконструкција на локалната улица „1“ во Општина Новаци е со вкупна должина од 554,50 m:

Подготвителни работи

- Обележување и осигурување на трасата – 554 m;
- Спроведување и одржување на привремената шема за управување со сообраќајот и изведување работи на патишта според одобрениот План за управување со градежен сообраќај,
- Отстранување на жичени огради – 74 m;
- Отстранување на постоечки асфалт – 1.379,03 m²
- Трансферзално сечење на постоечки асфалт – 40,12 m;
- Дислокација на дрвени и бетонски столбови – 4 парчиња;
- Дислокација на столбови за улично светло – 3 парчиња;

Долен строј

- Механички ископ на почва во широк ров со утовар и транспорт до локација или депонија посочена од Општината – 3.414,96 m³;
- Поставување на постелка – 3.928,61 m²;

- Нивелирање на шахти – 5 парчиња;

Горен строј

- Изработка на тампон слој со материјал од кршен камен – 1.444,72 m³;
- Поставување на битуменски носечки слој д= 7 см – 3.928,61 m²
- Поставување на асфалтен тип АВ11 д = 5см – 3.928,61 m²
- Прскање со битуменска емулзија – 3.928,61 m²;
- Поставување на бетонски рабници– 1.056,89 m;
- Поставување на бетонски павер елементи за тротоари – 1.223,40 m²
- Имплементација на Шема за управување со сообраќајот (ознаки на патишта, сообраќајни знаци и опрема);

Проектните активности за реконструкција на локалната улица „2“ во Општина Новаци е со вкупна должина од 443,04 m:

Подготвителни работи

- Обележување и осигурување на трасата – 443 m;
- Спроведување и одржување на привремената шема за управување со сообраќајот и изведување работи на патишта според одобриениот План за управување со градежен сообраќај,
- Отстранување на постоечки жичени огради – 49,16 m;
- Отстранување на постоечки бетонски огради – 98,39 m;
- Отстранување на постоечки асфалт – 1.280,74 m²
- Дислокација на дрвени и бетонски столбови – 3 парчиња;

Долен строј

- Механички ископ на почва во широк ров со утовар и транспорт до локација или депонија посочена од Општината– 3.358,90 m³;
- Поставување на постелка – 3.371,75 m²;
- Нивелирање на шахти – 5 парчиња;

Горен строј

- Изработка на тампон слој со материјал од кршен камен – 1.221,21 m³;
- Поставување на битуминозен слој д = 7 см – 3.371,75 m²
- Поставување на асфалтен тип АВ11 д = 4 см – 3.371,75 m²
- Прскање со битуменска емулзија – 3.371,75 m²;
- Поставување на бетонски рабници – 866,32 m;
- Поставување на бетонски павер елементи за тротоари– 1.010,25 m²;

Се подготвува сообраќајната проектна документација со План за управување со сообраќајот (ознаки на патишта, сообраќајни знаци и опрема) за локалните улици во Општина Новаци.

За време на спроведувањето на проектот ќе се употребуваат следните материјали: бетон, асфалт, кршен камен, рабници, битуминизиран носив слој итн.

Проектните улици се многу блиску до најголемата термоелектрана во Република Северна Македонија – РЕК Битола, а камионите кои доставуваат стока до и од електраната постојано минуваат низ населеното место Новаци преку регионалниот пат Р1311, кој е почетна точка за

улица „1“. Исто така, „ЗК Пелагонија“ располага со повеќе тешка земјоделска механизација која минува низ улиците „1“ и „2“ за да дојде до центарот на населеното место Новаци и обратно.

За да се осигура дека потенцијалните ризици за безбедноста на патиштата за учесниците во сообраќајот и за погодените заедници се спречени и ублажени, ќе се спроведе Контрола на безбедноста на патиштата од независен квалификуван тим ревизори ангажиран од ЕИП (ревизија пред предавање на улиците во употреба). За спроведената Контрола на безбедноста на патиштата ќе биде изготвен формален Извештај во кој ќе бидат презентирани утврдените пропусти и недостатоци во безбедноста на патиштата како и препораките за нивно отстранување или намалување на нивното негативно влијание врз безбедноста на сообраќајот. Контрола на безбедноста на патиштата за овој инфраструктурен проект ќе се спроведе во фазата пред предавање на улиците во употреба.

Најблизок воден реципиент е X каналот кој се наоѓа источно од самата проектната локација, но не ја преминува. Целта на овој канал е да обезбеди собирање на атмосферските води и намалување на подземните води кои се спуштаат кон Црна Река, со цел да се спречи можно поплавување на најблиските земјоделски површини и населени места (кои се наоѓаат околу 1,7 km западно од проектната локација).



Слика 5 Река Црна Река и локален канал (X канал) во релација со проектните улици

Во поширокото опкружување на проектните локации се наоѓа заштитената област Национален парк Пелистер кој е на оддалеченост од околу 17 km западно. Националниот парк Пелистер е прв национален парк во Република Северна Македонија (деклариран во 1948 г.) со locus classicus на автохтониот балкански ендемичен вид бор со пет иглички *Pinus peuce* (описан од австрискиот ботаничар August Grisebach 1839). Националниот парк Пелистер или делови од неговата територија, врз основа на меѓународни критериуми и стандарди, се идентификувани како: Предложена локација НАТУРА 2000 и Емералд подрачје Пелистер. Поради големата оддалеченост во однос на локациите на проектот, спроведувањето на проектните активности нема да има негативно влијание врз биолошката разновидност на НП Пелистер.



Слика 6 Локација на заштитеното подрачје во однос на проектната локација

4. Потенцијални влијанија врз животната средина и социјални аспекти

Се очекува потенцијалните ризици и влијанија на реализацијата на ППЛП за проекти од помал обем, да бидат привремени и/или реверзибилни, со мала магнитуда и специфични за конкретната локација. Тие влијанија се поврзани со:

- ✚ Бучава и вибрации;
- ✚ Прашина и емисии на гасови;
- ✚ Создавање различни видови неопасен отпад, како и мали количини на опасен отпад;
- ✚ Потенцијално загадување на почвата и водните ресурси (инцидентни истекувања на моторни масла, средства за подмачкување, гориво, итн ...);
- ✚ Можно привремено нарушување на тековниот сообраќај (со почеток на проектните активности во текот на денот кога населението ќе ја користи улицата, особено луѓето кои живеат долж проектните улици и луѓето кои работат во „ЗК Пелагонија“ и итн.),
- ✚ Можно привремено нарушување на тековниот сообраќај;
- ✚ Безбедност во сообраќајот;
- ✚ Безбедност и здравје на заедницата;
- ✚ Улиците „1“ и „2“ се вкрстуваат, затоа може да се очекуваат кумулативни влијанија за луѓето што живеат покрај улиците;
- ✚ Пристап до домовите, “ЗК Пелагонија”, мала продавница за месни производи, итн;
- ✚ Безбедност и здравје при работа;
- ✚ Локално негативно влијание врз почвата и водите;
- ✚ Привремено користење на земјиште доколку е потребно.

За под-проектите во Општина Новаци не е предвидена експропријација бидејќи земјиштето каде што се наоѓаат локалните улици е државно.

За потребите на реконструкција на локалните улици „1“ и „2“ во населеното место Новаци во Општина Новаци, предвидено е проширување на улиците. За да се изврши проширување на коловозот ќе треба да се отстрани бетонска ограда и некои помошни предмети за сушење тутун. Но, не е предвидена експропријација на земјиште бидејќи оградата и помошните предмети се наоѓаат на државно земјиште.

Општина Новаци во јули 2023 година изготви ревизорски извештај за преселување/дислокација. Сите сопственици на имотите покрај улиците потпишаа писмени изјави, приложени во

ревизорскиот извештај за преселување/дислокација, со кои се согласуваат да ги отстранат нивните помошни предмети од улиците.

За потребите на Изведувачот за привремено поставување на машини и опрема на локација во непосредна близина на проектот што е во приватна сопственост (доколку има потреба), потребно е да се потпише Договор со сопственикот на парцелата за времено користење на земјиштето за време на периодот на спроведување на проектот. Изведувачот ќе даде предност на земјиште која има непропустлива површина за паркирање со површинско собирање на истекување и поврзување со третман/канализација, доколку постои. Договорот ќе ги дефинира роковите и обврските за користење на земјиштето или други простории (на пр. гаража, простор за складирање, итн.) во согласност со оваа Контролна листа на ПУЖССА и подготвената РПП за ППЛП. Покрај тоа, целиот надоместок ќе биде платен од страна на Изведувачот пред пристапот до соодветното земјиште.

На Изведувачот не му е дозволено да зазема земјиште од трета страна, без претходна писмена согласност од третата страна (на пример, Договор). Секоја штета на трети лица предизвикана од страна на Изведувачот ќе биде компензирана единствено од страна на Изведувачот.

5. Цел на Контролна листа ПУЖССА

Контролна листа на ПУЖССА се користи за проектите за Реконструкција на локалните патишта - едноставни, помалку ризични под-проекти, кои обично се состојат само од промена на асфалтот или дренажа на локалниот пат. Контролна листа на ПУЖССА претставува „прагматична добра практика“ и е осмислен така што да биде лесен за употреба и компатибилен со стандардите за животна средина и социјални аспекти на СБ.

Овој документ ќе помогне во оценувањето на потенцијалните влијанија врз животната средина и социјалните аспекти поврзани со предложениот под-проект, во утврдувањето на потенцијалните можности за подобрување на животната средина и социјалните аспекти и во препорачувањето на мерки за превенција, сведување на минимум и ублажување на неповолните еколошки и социјални влијанија.

Контролната листа на ПУЖССА е документ кој е составен дел на тендерската документација.

Процесот на проектирање и спроведување на работите предвидени во под-проектот се одвива во три фази:

- 1) Фаза на општа идентификација и опсег, во која ќе се извршат потребните работи на Реконструкција на патиштата. Во оваа фаза може да се утврдат потенцијалните негативни/неповолни влијанија, врз основа на извршените работи. Деловите 1, 2 и 3 се изработени како нацрт-верзија. Вториот дел од Контролната листа на ПУЖССА ги содржи сите типични активности и нивната поврзаност со типичните еколошки и социјални влијанија и соодветните мерки на ублажување.
- 2) Оваа фаза ги содржи техничките спецификации на проектот и процената на трошоците за градежни работи и другите услуги поврзани со под-проектот. Во оваа фаза се дефинира тендерот, доделувањето на договорите за изведување на работите и обврските утврдени во договорот на Изведувачот. Пред да биде објавен тендерот, Контролната листа на ПУЖССА

треба да се објави за јавноста и да се финализира. Контролната листа на ПУЖССА е незаменлив дел од тендерската и договорната документација.

- 3) Во текот на фазата на спроведување (фаза на градба), Изведувачот ги спроведува мерките на ублажување и следење пропишани во Контролна листа на ПУЖССА, додека на соодветната локација се обезбедува сообразност со еколошките и социјалните стандарди (Контролна листа на ПУЖССА и регулативата за животна средина, здравје и безбедност (БЗР)) и другите квалитативни критериуми, а нивната примена ја проверува/надгледува Надзорен инженер, кој го вклучува надзорниот тим на инженери на локациите и дополнително надзорниот службеник ангажиран на проектот од страна на администрацијата на Општината;

За време на фазата на изградба на проектот, мерките за ублажување и мониторинг напишани во Списоците за проверка на ПУЖССА се спроведуваат од страна на Изведувачот. Усогласеноста на еколошките и квалитативните критериуми ја испитува надзорникот, односно инженерот.

Усогласеноста со животната средина и социјалните аспекти на Изведувачот се докажува преку мониторинг и план за ублажување имплементирани на градежната локација. Сепак, целокупната одговорност за усогласеноста останува на Заемопримачот/ЕИП.

Практичната примена на Контролната листа на ПУЖССА ќе се состои од реализација на Дел 1 во однос на обезбедувањето и документирањето на сите релевантни специфики на локацијата. Во вториот дел, активностите што треба да се преземат ќе се проверуваат според предвидениот вид на активност, а во третиот дел ќе се утврдат и ќе се применат параметрите за следење (Дел 3) во согласност со активностите прикажани во (Дел 2). Мониторингот вклучува и надзор врз спроведувањето на планот за ублажување.

Целосно пополнетата Контролна листа на ПУЖССА, прикажана во табела за секој вид работа, ќе биде прикачена како составен дел од тендерската постапка и договорите за изведување на работите и документ кој е аналоген на сите технички и комерцијални услови коишто договорните страни треба да ги потпишат. Врз основа на Контролната листа на ПУЖССА во фазата пред започнување на градежните активности, Изведувачот подготвува, а Надзорниот инженер одобрува карактеристичен за градежната локација ПУЖССА на Изведувачот (ПУЖССАИ).

6. Примена на Контролна листа на ПУЖССА

По пополнувањето на Контролната листа за еколошки и социјален скрининг од страна на Експертот за животна средина и социјални аспекти, проектот се класифицира како „проект со умерен ризик“.

Контролната листа на ПУЖССА се користи за проекти кои опфаќаат само реконструкција на постојните локални патишта/улици (промена на асфалтниот слој и негова замена со нов, повторно поставување на тротоар, поправка на дупките, крпење и секако друго средување на површината на патот.).

Контролниот список е поделен на 4 сегменти:

- Вовед, во кој се изложува проектот, со дефиниција на еколошката категорија и објаснување на концептот на Контролна листа на ПУЖССА;

- Дел 1 - Описен дел на проектот („пасош на локацијата“), во кој се дадени локацијата, законодавството, описот на проектот и процесот на јавна расправа;
- Дел 2 - Анализа на еколошкиот и социјалниот аспект на секоја активност преку прашања од затворен тип, проследено со мерки на ублажување за секоја активност;
- Дел 3 - План за следење на активностите во трите фази: подготовка, фаза пред започнување на изградбата, изградба и работење.

Контролна листа на ПУЖССА за работите на реконструкција на улицата ги содржи влијанијата врз животната средина и социјални аспекти и соодветните мерки на ублажување, со цел влијанијата врз животната средина (загадување на воздухот и водите и бучава) да се сведат на минимум. Списокот, исто така, нуди и практики на управување со опасен и неопасен отпад и мерки за контрола на испуштените супстанции на градежната локација. Во Контролната листа на ПУЖССА се дадени и чекори кои треба да се преземат во случај доколку на локацијата на реконструкција на улицата постојат или се пронајдени предмети од (културно или археолошко значење).

7. Механизам за поплаки

ЕИП во рамките на МТВ воведо механизам за поплаки со кој ќе се осигура одговор на сите грижи и поплаки, особено од засегнатите страни и заедниците.

Со цел добивање коментари од засегнатите страни (локалните граѓани и работниците на проектните локации), ЕИП воспостави постапка на механизам за поплаки кој вклучува образец за поплаки за фазата на изградба на проектот што ќе биде достапен во електронска форма на веб-страната на МТВ, веб-страната на општината и веб-страната на Изведувачите. Откако ќе се подготви нацрт-листата за проверка на ПУЖССА, специфична за локацијата, ќе биде објавена на официјалните веб-страници на општината и Министерството за транспорт и врски во период од 14 календарски дена. Во овој период засегнатите локални жители и другите засегнати страни би можеле да имаат шанса да го прочитаат документот и доколку имаат какви било прашања/коментари во врска со активностите за планирање, преку достапниот Формулар за поплаки би можеле да го испратат преку Е-пошта до назначеното одговорно лице за животна средина и социјални аспекти од ЕИП. Одговорното лице на ЕИП мора да одговори на примениот приговор во период од 15 календарски дена.

Механизмот за решавање на поплаки ќе биде поставен на ниво на општина откако ќе бидат ангажирани изведувачот и инженерот за надзор. Пред отпочнување на градежните работи на терен, ќе се организира воведен состанок на кој детално ќе се разговара за целта и функцијата на Механизмот на поплаки. Исто така, општината ќе назначи одговорно лице-општински службеник и претставници од засегнатите локални заедници за Механизмот за поплаки кои ќе бидат активни во текот на периодот на изградба и тие ќе бидат поврзани со локалните засегнати лица и другите засегнати страни вклучени во активностите на Проектот.

Образецот за поплаки кој може да се користи во фазата на изградба, е подготвен за локалното население (доколку се случи инцидент или оштетување на приватна сопственост) и за работниците (поплака за недостаток на заштитна опрема, зголемено работно време, работа без

период за одмор, мобинг, сексуално вознемирување итн.) кои ќе бидат вклучени во градежните активности.

Пред да се започне со градежни активности, Изведувачот треба да ги извести работниците за образецот за поплаки и можноста да ги искажат своите жалби и поплаки во врска со работењето на градилиштето. Локалното население ќе се запознае со оваа можност преку Информациите објавени на Информативната табла во рамките на месната заедница, веб-страницата на општината, преку локално радио или локална ТВ станица и средби на самата локација.

ЕИП ќе обезбеди Механизмот за поплаки да може да одговори на сите грижи и поплаки, особено од засегнатите засегнати страни и ранливите групи.

Треба да се преземат следниве чекори од страна на ЕИП/ Надзор и Изведувач, за да се обезбеди целосно функционирање на Механизмот за поплаки:

Чекор 1: Евиденција за примени поплаки во регистарот на Механизмот за поплаки;

Чекор 2: Издавање потврда на лицето кое ја поднело жалбата за приемот на истата во рок од 5 календарски дена;

Чекор 3: Истражување на поплаката;

Чекор 4: Решавање на жалбата во рок од 15 календарски дена од приемот на истата;

Чекор 5: Да се следи спроведувањето.

Во случаи кога поплаката/жалбата е нецелосно пополнета или не е доволно јасна, ЕИП ќе помогне и ќе дава совети за формулирање / дополнување на поднесената жалба, за да може истата да стане јасна, за да може ЕИП да донесе одлука, која ќе биде во најдобар интерес на лицата засегнати од Проектот.

Доколку ЕИП не е во можност да најде краткорочно решение на проблемите, тогаш ќе се изнајдат долгорочни корективни мерки за решавање на истите. Подносителот на жалбата ќе биде информиран за предложените корективни активности и за нивното следење во рок од 25 календарски дена по прифаќањето на поплаката. Во ситуација кога ЕИП не може да го реши конкретниот проблем преку механизмот за поплаки или доколку нема потреба од никакво дејствување, тогаш ќе обезбеди детално објаснување / оправдување за тоа зошто не е решено прашањето. Одговорот, исто така, ќе содржи објаснување за тоа како лицето / организацијата што ја покренала жалбата може да покрене поплака во случај исходот да не биде задоволителен. Во секое време, жителите можат да бараат други правни решенија во согласност со законската легислатива на Република Северна Македонија, вклучувајќи и формална судска жалба.

Поплаките може да се дадат усно, преку телефон, во писмена форма (по пошта или е-пошта) или со пополнување на формуларот за поплаки (Прилог 2). Образецот за поплаки ќе биде достапен на веб-страницата на агенциите за имплементација на проектот (МТВ/ЕИП) заедно со јасни информации за тоа како повратни информации, прашања, коментари, загрижености и поплаки можат да бидат доставени од која било заинтересирана страна и информации во врска со управувањето со Механизмот за поплаки од ЕИП и во однос на постапката и роковите. Понатаму, на веб-страницата е дадена можност и електронски да се поднесе поплака.

Контакт лице за примање и одговарање на поплаки	Контакт информации	
МТВ/ЕИП Г-дин. Јоже Јовановски	Е-пошта: joze.jovanovski.piu@mtc.gov.mk	Тел. 070 440 994
Општина Новаци Г-ѓа. Катерина Чукалевска	Е-пошта: katerinacukalevska@gmail.com	Тел. 076 210 315

Со цел да се проследат поплаките добиени во рамките на проектот, се планира регистар на Механизмот за поплаки. Посебно номинираните членови на персоналот ќе водат записи за поплаки во регистарот на жалби. Ова ќе вклучува:

- Број на поплаки;
- Датум на приемот;
- Име на засегната страна, пол, возраст и контакт информации;
- Датум на признавање;
- Опис на поплака;
- Опис на преземените активности;
- Датум на решавање на поплаката.

Надзорниот инженер ќе го споделува Регистарот за поплаки до ЕИП на месечно ниво, а ЕИП ќе го споделува Регистарот за поплаки со СБ на месечно ниво (или по потреба).

8. Следење и известување

За следење на одговорностите за животна средина и социјални аспекти, одговорните субјекти се наведени во Планот за следење (Дел 3).

Во табеларните делови од документот, во детали јасно се објаснети мерките за ублажување и следење, со цел да се вклучат во договорите за изведба на работите.

локацијата, спречување на загадувањето на воздухот, количината на вода што се користи за намалување на емисиите на прашина на локацијата и онаа која се испушта на локацијата, пречистувањето на отпадни води, одржување на прописни санитарни објекти за работниците, собирање на отпадот од различен вид (почва, метали, пластика, опасен отпад, т.е. остатоци од боја, хидраулични моторни масла), количествата на отпад, правилното организирање рути и објекти за одлагање или, секогаш кога е можно, повторна употреба или рециклирање на отпадот. Освен во делот 3, Надзорот на локацијата треба да провери и дали Изведувачот ги исполнува мерките на ублажување од Делот 2 како и степенот на имплементација на мерките за ублажување.

Доколку има неусогласености при спроведување на Контролна листа на ПУЖССА и/или се евидентирани во извештајот за следење, се активираат казните кои се претходно предвидени во договорот. Во екстремни случаи, во договорот е предвидено негово раскинување.

Добра комуникација помеѓу сите инволвирани засегнати страни (Изведувач, Надзор, општинската администрација, ЕИП во МТВ и други релевантни лица од Општина Новаци) е многу значаен за обезбедување на континуирано извршување на проектните активности и успешно завршување на целокупниот проект.

Мониторингот на животната средина за време на спроведувањето на проектот ќе обезбеди информации за клучните еколошки аспекти на проектот, особено за влијанијата на проектот врз животната средина и ефективност на мерките за ублажување. Мониторингот и известувањето за усогласеноста со ПУЖССА листата за проверка за специфичната локација ќе бидат обезбедени од страна на ЕИП (специјалист за животната средина и социјалните аспекти) и надзорниот инженер. Специјалистот за животната средина и социјалните аспекти ќе биде одговорен да подготвува Извештаи за имплементација на ПУЖССА, вклучувајќи извештаи за усогласеност со животната средина и социјалните аспекти за напредокот на проектот. Надзорниот инженер ќе известува до ЕИП на месечна основа, а ЕИП ќе доставува Извештај за имплементација на ПУЖССА до СБ два пати годишно. За краткорочните активности, Извештајот за имплементација на ПУЖССА ќе се подготвува на секои шест месеци (најмалку еднаш пред завршување на проектните активности). Прифатлив извештај за имплементација и мониторинг на мерките за животната средина и социјалните аспекти од изведувачот или надзорникот на локацијата би бил услов за целосна исплата на договорните суми, исто како и техничките критериуми за квалитет или истражувањата за квалитет.

Во случај на инцидент или незгода, Изведувачот треба веднаш да го известува ЕИП при МТВ за настанатиот инцидентот или несреќата, секое повредено или починато лице, каква било штета на животната средина, видот на штетата, како и кога се случил инцидентот/несреќата, каде се случил и други релевантни информации. Паралелно, Изведувачот треба да го информира Инспекторатот за труд за инцидентот/несреќата со повеќе детали во согласност со националната легислатива за безбедност и здравје при работа.

ЕИП при МТВ треба веднаш да го регистрира инцидентот/несреќата поврзана со проектот или доколку има влијание врз него, доколку има или може да има значителен негативен ефект врз животната средина (на пр. поголеми излевања на хемикалии, масла, горива итн.), погодените заедници, јавноста или работниците на градилиштето (на пр. професионални несреќи што може да резултираат со сериозни повреди, малолетници, повреди, смрт, падови, сообраќајни несреќи итн.). Доколку е можно, треба да се организира посета за мониторинг од страна на специјалистот за животна средина и социјални аспекти од ЕИП на локацијата каде што се случил инцидентот/несреќата.

ЕИП треба да го пријави инцидентот/несреќата до раководителот на Работниот тим на Банката во рок од 24 часа во согласност со Алатката за одговор на еколошки и социјални инциденти (ESIRT) и дефинираните процедури за известување. ЕИП ќе обезбеди доволно детали во врска со инцидентот или несреќата, укажувајќи на итните мерки преземени за нејзино решавање, вклучувајќи било каква информација обезбедена од страна на кој било Изведувач/Подизведувач или Надзорен Инженер.

Изведувачот е должен да го испрати Извештајот од Трудовиот инспекторат (кога е доставен од страна на органот) до ЕИП, известувајќи за состојбата на градилиштето (доколку е затворено или можат да продолжат со работа), спроведените мерки или планот кој треба да се спроведе во вид на активности кои следат со временска рамка за спроведување, со цел спречување на слични немили настани итн. ЕИП ќе ја информира СБ за наодите од Трудовиот инспекторат и статусот на градилиштето во рок од 24 часа по приемот на Извештајот од Трудовиот инспекторат.

Специјалистот за животна средина и социјални аспекти при ЕИП ќе го следи спроведувањето на предложените последователни активности, предложени со цел спречување на слични настани.

Контролна листа на ПУЖССА за работите на реконструкција

ДЕЛ 1: ИНСТИТУЦИОНАЛНИ И АДМИНИСТРАТИВНИ ПРАШАЊА				
Земја	Република Северна Македонија			
Име на под-проектот	Проект за поврзување на локалните патишта, Република Северна Македонија			
Опсег на под-проектот и на конкретни активности	Реконструкција на локалните улици "1" и "2" во населеното место Новаци во Општина Новаци			
Институционални аранжмани (Име и детали за контакт)	WB (Project Team Leader)	Project Management	Local Counterpart and/or Recipient	
	Wenyu Jia Тел: / E-mail: wjia@worldbank.org	Харита Пандовска Тел: +389 2 3145 497 E-mail: harita.pandovska@mtc.gov.mk	Катерина Чукалевска Тел: 076 210 315 E-mail: katerinacukalevska@gmail.com	
Аранжмани за спроведување (Име и детали за контакт)	Надзор над безбедноста	Надзор над локалниот партнер	Надзор на локалниот инспекторат	Изведувач
	Не е утврден Тел: E-mail:	Не е утврден Тел: E-mail:	Не е утврден Тел: E-mail:	Не е утврден Тел: E-mail:
Аранжмани за спроведување (Име и детали за контакт)	Надзор** (По завршување на постапката, името и деталите за контакт на Инженерот за надзор се додава во долните полиња).			
	Ќе се утврдат по завршувањето на постапката на јавна набавка за потребите на под-проектот.			
ОПИС НА ЛОКАЦИЈАТА				
Име на локацијата	Реконструкција на локалните улици "1" и "2" во населеното место Новаци во Општина Новаци			
Опис на локацијата (географски опис)	Опис на проектната локација е преставена во Поглавје 3 во оваа Контролна листа на ПУЖССА		Слика 1: Податоци за локацијата (фотографија на локацијата Слика 2) [x]Д [] Н	
Кој е сопственик на земјиштето?	Република Северна Македонија			
Географски опис	Земја: РСМ Регион: Пелагонија Општина: Новаци Населено место: Новаци			
ЗАКОНОДАВСТВО				
Да се утврдат национално то и локалното законодавство и	<ul style="list-style-type: none"> ▪ Закон за животна средина (Службен весник бр. 53/05,81/05,24/07,159/08, 83/2009, 124/2010, 51/2011, 123/12, 93/13, 163/13, 42/14, 44/15 129/15, 192/15, 39/16, 99/18, 89/22); ▪ Закон за води (Службен весник бр. 87/08, 6 / 09, 161/09, 83/10, 51/11, 44/12, 163/13, 180/14, 146/15,52/16, 151/21); ▪ Закон за отпад (Службен весник бр. 216/21); ▪ Листа на видови отпад (Службен весник бр. 100/05); 			

КОНТРОЛНА ЛИСТА НА ПЛАН ЗА УПРАВУВАЊЕ СО ЖИВОТНА СРЕДИНА И СОЦИЈАЛНИ АСПЕКТИ (ПУЖССА)
Реконструкција на локалните улици "1" и "2" во населеното место Новаци во Општина Новаци

<p>дозволите кои се однесуваат на активност(ите) на под-проектот)</p>	<ul style="list-style-type: none"> ▪ Закон за заштита на природата (Службен весник бр. 67/06, 16/06, 84/07, 59/12, 13/13, 163/13, 146/15, 9/16, 63/16, 113/18, 151/21); ▪ Закон за шумите (Службен весник бр. 64/09, 24/11, 53/11, 25/13, 79/13, 147/13, 43 / 14, 160 / 14, 33/15, 44 / 15, 147/15, 07/16, 39/16) ▪ Закон за заштита од бучава (Службен весник бр. 79/07, 124/10, 47/11, 163/13, 146/15, 151/21); ▪ Закон за хемикалии (Службен весник на Република Македонија бр. 145/10, 53/11, 164/13, 116/15, 149/15); ▪ Закон за квалитет на амбиенталниот воздух (Службен весник бр. 67/04 со измените во бр. 92/07, 35/10, 47/11, 59/12, 163/13, 10/15, 146/15, 151/21); ▪ Закон за заштита на културното наследство (Службен весник бр. 20/04, 115/07, 18/11, 148/11, 23/13, 137/13, 164/13, 38/14, 44/14); ▪ Закон за здравје и безбедност при работа (Службен весник бр. 92/07, 98/10, 93/11, 136/11, 60/12, 23/13, 25/13, 164/13); ▪ Закон за здравствена заштита (Службен весник бр. 07/07, 44/11, 145/12, 87/13); ▪ Закон за пристап до информации од јавен карактер (Службен весник на РМ бр. 13/06, 86/08, 06/10, 42/14, 148/15, 55/16); ▪ Закон за безбедност во сообраќајот (Службен весник на РМ бр. 169/15, 226/15, 55/16, 11/18, 83/18, 98/19, 302/20, 122/21); ▪ Закон за Јавни Патишта (Службен весник на РМ бр. 84/08, 52/09, 114/09, 124/10, 23/11, 53/11, 44/12, 168/12, 163/13, 187/13, 39/14, 42/14, 166/14, 44/15, 116/15, 150/15, 31/16 и 71/16); ▪ Закон за задолжување на Република Северна Македонија со заем од Меѓународната банка за обнова и развој - Светска банка по договорот за заем за финансирање на проектот за поврзување на локални патишта (Службен весник на РМ бр. 261/19)
---	--

ОБЈАВА НА ПУЖССА КОНТРОЛНА ЛИСТА И ЈАВНА РАСПРАВА

<p>Да се утврди кога/каде се одржала јавната расправа и кои биле забелешките на консултираните засегнати страни</p>	<p>Контролна листа на нацрт-планот за управување со животната средина и социјалните аспекти (ПУЖССА) (за проектите со умерен ризик) ќе биде достапен на јавноста во текот на 14 работни дена, на веб страна на Општина Новаци (https://opstinanovaci.gov.mk/) и на веб страната на ЕИП при МТВ (http://www.mtc.gov.mk/), придружена со Образец за доставување коментари.</p> <p>Јавната објава ќе биде изработена со краток опис за целта на проектот, проектните активности и времетраењето на активностите, влијанијата врз животната средина и социјалните активности, предложените мерки, достапноста на списокот за ПУЖССА заедно со Образецот за доставување коментари на веб-страницата на МТВ и веб-страницата на Општина Новаци, Информативен одбор во рамките на Локалната заедница. Соопштението ќе содржи и информации за можноста граѓаните да изнесат мислење /предлог /коментари за подготвената листа за ПУЖССА со пополнување на Образец за поднесување коментари и доставување до одговорното лице од МТВ Г-дин. Јоже Јовановски (е-пошта: joze.jovanovski.piu@mtc.gov.mk).</p> <p>Образецот за поднесување може да се пополни со целосен идентитет или анонимно, а коментарот или предлогот треба да бидат целосно опишан за да се земат предвид во крајната верзија на Контролна листа на план за управување со животната средина и социјалните аспекти (ПУЖССА).</p> <p>Јавната објава ќе биде објавена на локалното радио или ТВ станица и на информативната табла во рамките на локалната заедница. Социјалните медиуми на општината (Facebook: https://www.facebook.com/StevecheStevanovski) исто така ќе се користат за подигнување на свеста за спроведувањето на Проектот и идентификувани ризици, влијанија и мерки за намалување на влијанието на ризиците.</p> <p>Сите релевантни коментари и предлози добиени од засегнатите страни ќе бидат вклучени во конечната ПУЖССА контролна листа и ќе бидат доставени до ЕИП/ТВ, експертот за животна средина и социјални аспекти и специјалистите на Светска банка за одобрување. Одобрената финална верзија на Контролната листа на ПУЖССА треба</p>
---	--

КОНТРОЛНА ЛИСТА НА ПЛАН ЗА УПРАВУВАЊЕ СО ЖИВОТНА СРЕДИНА И СОЦИЈАЛНИ АСПЕКТИ (ПУЖССА)
Реконструкција на локалните улици "1" и "2" во населеното место Новаци во Општина Новаци

	да биде вклучена во Договорот за имплементација со општината и во соодветните тендерски документи и во договорот за градежни работи. Конечната верзија на Контролната листа на ПУЖССА ќе биде објавен на горенаведените веб-страници (локално и на МТВ/ЕИП) за целото времетраење на спроведувањето на проектот.
ГРАДЕЊЕ НА ИНСТИТУЦИОНАЛНИ КАПАЦИТЕТИ	
Ќе има ли некакво градење на капацитети?	<input type="checkbox"/> Н или <input type="checkbox"/> Д Номинираниот претставник/ци од општината ќе бидат поканети да присуствуваат на сите релевантни обуки за животна средина и социјални аспекти и/или обуки за безбедност на патиштата и/или кои било други обуки за градење капацитети во рамките на ППЛП.

КОНТРОЛНА ЛИСТА НА ПЛАН ЗА УПРАВУВАЊЕ СО ЖИВОТНА СРЕДИНА И СОЦИЈАЛНИ АСПЕКТИ (ПУЖССА)

Реконструкција на локалните улици "1" и "2" во населеното место Новаџи во Општина Новаџи

ДЕЛ 2.1: ЕКОЛОШКИ/СОЦИЈАЛЕН СКРИНИНГ				
Дали активност на локацијата ќе вклучува некои од следните потенцијални проблеми/ризичи:	Активност	Статус	Дополнително упатување	
	А. Општи услови	[x] Да [] Не	Види Дел А	
	В. Општи работи на Реконструкција			
	<ul style="list-style-type: none"> Сообраќај на возила на самата локација Зголемување на количината прашина и на бучавата поради работите на Реконструкција Создавање отпад Превоз на материјали и отпад 	[x] Да [] Не	Ако одговорот е „Да“, види Дел А, В подолу	
	С. Активности кои се одвиваат во близина на водни тела, како реки, езера, меѓународни води, итн. (Не се планирани интервенции на водните текови во близина на проектните локации)			
	<ul style="list-style-type: none"> Покачување на седиментите во водните тела Промена на водниот тек Загадување на водата поради привремено одлагање на отпад или истекувања 	[] Да [x] Не	Ако одговорот е „Да“, види Дел А, В, С подолу	
	Д. Влијание врз шумите и/или заштитените подрачја			
<ul style="list-style-type: none"> Близина на прогласените заштитени подрачја Нарушување на заштитените живеалишта на животните Сеча на дрвја/шуми 	[x] Да [] Не	Ако одговорот е „Да“, види Дел А, В, Д подолу		
Е. Влијанија врз системот за површинско дренарање		[x] Да [] Не	Ако одговорот е „Да“, види Дел А, В, Е подолу	
Ф. Близина на историски објект(и) или подрачја				
<ul style="list-style-type: none"> Ризик од оштетување на познати/непознати историски објекти/подрачја 	[] Да [x] Не	Ако одговорот е „Да“, види Дел А, В, Ф подолу		

КОНТРОЛНА ЛИСТА НА ПЛАН ЗА УПРАВУВАЊЕ СО ЖИВОТНА СРЕДИНА И СОЦИЈАЛНИ АСПЕКТИ (ПУЖССА)

Реконструкција на локалните улици "1" и "2" во населеното место Новаџи во Општина Новаџи

ДЕЛ 2.1: ЕКОЛОШКИ/СОЦИЈАЛЕН СКРИНИНГ		
	Г. Безбедност на сообраќајот и пешаците	
	<ul style="list-style-type: none"> Сообраќај на возила на самата локација Локацијата е во населено подрачје 	[x] Да [] Не
	Ако одговорот е „Да“, види Дел А, В, Г подолу	
	Н. Употреба на опасни или токсични материјали и создавање опасен отпад²	
	<ul style="list-style-type: none"> Отстранување и одлагање на токсичниот и/или опасниот отпад во текот на активностите на Реконструкција Складирање моторни масла и средства за подмачкување 	[x] Да [] Не
Ако одговорот е „Да“, види Дел А, В, Н подолу		
И. Поставување на електрични столбови		Ако одговорот е „Да“, види Дел А, В, I подолу
<ul style="list-style-type: none"> Преместување на електричните столбови Демонтирање на електричните столбови Инсталација на подземните кабли на електричните столбови 	[x] Да [] Не	
Ј. Експропријација на земјиштето³	[x] Да [] Не	Ако одговорот е „Да“, види Дел А, В, J подолу
К. Привремено користење на земјиште	[x] Да [] Не	Ако одговорот е „Да“, види Дел А, В, K подолу

² Токсични/опасни материјали вклучуваат, но не се ограничени на: горива, моторни/хидраулични масла, средства за подмачкување, токсични бои, итн.

³ Експропријација на земјиште опфаќа преселба на населението, промени во животниот стил, нарушување на приватната сопственост и влијание врз тоа дали луѓето ќе се отселат и/или ќе останат или ќе вршат некоја дејност (киосци) на земјиштето или во близина

КОНТРОЛНА ЛИСТА НА ПЛАН ЗА УПРАВУВАЊЕ СО ЖИВОТНА СРЕДИНА И СОЦИЈАЛНИ АСПЕКТИ (ПУЖССА)

Реконструкција на локалните улици „1“ и „2“ во населеното место Новаџи во Општина Новаџи

ДЕЛ 2.2 МЕРКИ ЗА УБЛАЖУВАЊЕ НА ВЛИЈАНИЕТО ВРЗ ЖИВОТНАТА СРЕДИНА И СОЦИЈАЛНИТЕ АСПЕКТИ		
АКТИВНОСТ	ПАРАМЕТАР	КОНТРОЛНА ЛИСТА НА МЕРКИ ЗА УБЛАЖУВАЊЕ
А. Општи услови	Заштита и безбедност на заедницата и здравје и безбедност при работата (БЗР) за работниците	<p>Мерки за Заштита и Безбедност на заедницата:</p> <p>(a) Локалните градежни и еколошки инспекциски служби и граѓаните во Општина Новаџи ќе бидат известени за изведувањето на проектните активности за Реконструкција на локалните улици „1“ и „2“ во населеното место Новаџи во Општина Новаџи.</p> <p>(b) Пошироката јавност во Општина Новаџи ќе биде известена за работите преку соодветно соопштение во медиумите и/или на јавно достапни места (вклучително и на градилиштето, на општинската огласна табла и на веб страната на општината https://opstinanovaci.gov.mk/);</p> <p>(c) Сите дозволи, овластувања и мислења што се бараат со законот за проектните активности се добиени и валидни;</p> <p>(d) Подготовка и спроведување на Планот за управување со градилиштето;</p> <p>(e) Поставување на Информативна табла со основни информации околу проектот, Изведувачот и Надзор на проектната локација (вклучувајќи е-маил адреса и телефонски контакт на металното сандаче за МЖП каде се примаат поплаки);</p> <p>(f) Луѓето кои живеат вдолж улиците на проектот, луѓето кои работат во „ЗК Пелагонија“ и во малата продавница за месни производи ќе бидат повикани на состанок пред отпочнување на градежните работи и навремено ќе бидат информирани за распоредот на проектните активности со цел соодветно да ги испланираат своите активности;</p> <p>(g) Соодветно поставување на знаци на проектните локации, за да се информираат работниците за клучните правила и регулативи што треба да се следат;</p> <p>(h) Соодветно обележување на и вон градежната локација (дел по дел) и ограничување на брзината на возилата (согласно одобрените времен режим на сообраќај);</p> <p>(i) Проектните активности треба да се планираат на начин кој овозможува непречен пристап до семејните куќи и работни места со кола за време на реконструкција на локалните улици и земјоделските површини, земјоделската компанија „ЗК Пелагонија“ и малата продавница за месни производи.</p> <p>(j) Релевантните засегнати страни ќе бидат навремено известени за можните препреки;</p>

КОНТРОЛНА ЛИСТА НА ПЛАН ЗА УПРАВУВАЊЕ СО ЖИВОТНА СРЕДИНА И СОЦИЈАЛНИ АСПЕКТИ (ПУЖССА)

Реконструкција на локалните улици "1" и "2" во населеното место Новаџи во Општина Новаџи

ДЕЛ 2.2 МЕРКИ ЗА УБЛАЖУВАЊЕ НА ВЛИЈАНИЕТО ВРЗ ЖИВОТНАТА СРЕДИНА И СОЦИЈАЛНИТЕ АСПЕКТИ		
АКТИВНОСТ	ПАРАМЕТАР	КОНТРОЛНА ЛИСТА НА МЕРКИ ЗА УБЛАЖУВАЊЕ
		<p>(k) Поставување на ленти за предупредување и сигнализирање на забранет пристап на неовластени лица на градилиштето. Отворените/активни градежни локации ќе бидат оградени;</p> <p>(l) Привремено складираниот материјал треба јасно да се означи.</p> <p>(m) Подготовки пред почетокот на работите и спроведување на <u>Планот за управување со сообраќајот</u>;</p> <p>(n) <u>Планот за подготвеност и одговор при итни случаи</u> ќе се подготви пред започнување на проектните активности (пред-градежна фаза);</p> <p>(o) <u>Планот за БЗР</u> ќе се подготви пред започнување на проектните активности;</p> <p>(p) <u>Планот за безбедност на заедницата</u> ќе се подготви пред започнување на градежните активности</p> <p>(q) Работниците треба да добијат обука за прва помош и БЗР соодветна на типот на работата, пред почетокот на проектните активности. Доволно количество прва помош и опрема за БЗР е обезбедена и достапна во секое време.</p> <p>(r) При организирање на проектните активности треба да се земат во предвид екстремните временски услови (на пр. здравје) и соодветно приспособување на работното време и резервите (на пр. достапноста и снабдувањето со вода за пиење.</p> <p>(s) Сите работи ќе се вршат на безбеден и дисциплиниран начин, осмислен така што влијанијата врз работниците, граѓаните кои ја користат улицата и животната средина да се сведат на минимум.</p> <p>(t) Обезбедени се безбедни премини за луѓето кои живеат покрај проектните улици, луѓето кои поседуваат и посетуваат земјоделски површини, луѓето кои работат во „ЗК Пелагонија“ и малата продавница за месни производи и итн.</p> <p>(u) Контрола на безбедност на патиштата ќе изврши отворање на локалните патишта;</p> <p>(v) Сите опасни места на градилиштето како јами, ровови и др. ќе бидат јасно обележани и оградени.</p> <p><u>Мерки за БЗР за работниците:</u></p>

КОНТРОЛНА ЛИСТА НА ПЛАН ЗА УПРАВУВАЊЕ СО ЖИВОТНА СРЕДИНА И СОЦИЈАЛНИ АСПЕКТИ (ПУЖССА)

Реконструкција на локалните улици "1" и "2" во населеното место Новаџи во Општина Новаџи

ДЕЛ 2.2 МЕРКИ ЗА УБЛАЖУВАЊЕ НА ВЛИЈАНИЕТО ВРЗ ЖИВОТНАТА СРЕДИНА И СОЦИЈАЛНИТЕ АСПЕКТИ		
АКТИВНОСТ	ПАРАМЕТАР	КОНТРОЛНА ЛИСТА НА МЕРКИ ЗА УБЛАЖУВАЊЕ
		<p>(w) Работниците кои ќе бидат ангажирани треба да бидат обучени и редовно да носат лична заштитна опрема (ЛЗО) во согласност со најдобрите градежни практики (постојано да носат шлем, маска и заштитни очила, безбедносни појаси и безбедносни чизми, како и други средства за лична заштита за конкретната работа);</p> <p>(x) Треба да се спроведуваат мерките за БЗР за заедницата и работниците (прва помош, заштитна облека за работниците, соодветни машини и алати);</p> <p>(y) Со машините треба да ракуваат исклучиво искусни и обучени ракувачи, со што се намалува ризикот од несреќи;</p> <p>(z) Процедури во вонредни состојби (План за подготвеност и одговор при итни случаи) им се објаснети на работниците и истите се достапни на градилиштето.</p> <p>Противпожарни мерки:</p> <p>(a) Постапките во случај на пожар треба да бидат доставени до сите вработени;</p> <p>(b) Ќе се обезбеди постојано присуство на противпожарни уреди на проектните локации за случај на пожар или друго оштетување. Нивната местоположба се означува и работниците се известуваат за тоа. Нивото на противпожарна опрема ќе се оцени и евалуира со помош на типична оценка на ризик;</p> <p>(c) Надгледувањето на заштитата од пожари / противпожарните капацитети ќе се спроведува од назначен персонал;</p> <p>(d) Делницата од улицата која не се санира, да се одржува чиста.</p> <p>Известување за несреќи / хаварии:</p> <p>(a) Изведувачот е должен веднаш, а најдоцна во рок од 48 часа по настанот на инцидентот/несреќата, писмено да го извести Трудовиот инспекторат (Министерството за труд и социјална политика), претседателот на синдикалната организација и претставникот на вработените за безбедност и здравје при работа за:</p> <ul style="list-style-type: none"> - секоја смрт, колективна несреќа и повреди при работа кои предизвикуваат привремена неспособност за работа повеќе од три работни дена и каква било можна небезбедна ситуација за другите работници;

КОНТРОЛНА ЛИСТА НА ПЛАН ЗА УПРАВУВАЊЕ СО ЖИВОТНА СРЕДИНА И СОЦИЈАЛНИ АСПЕКТИ (ПУЖССА)

Реконструкција на локалните улици "1" и "2" во населеното место Новаци во Општина Новаци

ДЕЛ 2.2 МЕРКИ ЗА УБЛАЖУВАЊЕ НА ВЛИЈАНИЕТО ВРЗ ЖИВОТНАТА СРЕДИНА И СОЦИЈАЛНИТЕ АСПЕКТИ		
АКТИВНОСТ	ПАРАМЕТАР	КОНТРОЛНА ЛИСТА НА МЕРКИ ЗА УБЛАЖУВАЊЕ
		<p>(b) Пријавата доставена до Трудовиот инспекторат треба да содржи најмалку: име и адреса на фирмата - Изведувач, локација на градилиштето, контакт информации за повреденото или починатото лице, време на инцидентот, опис на повредата, дали била повикана полицијата, каде и како се случил инцидентот, било какво лекарско мислење, било каква штета, итн.</p> <p>(c) Изведувачот треба веднаш да го извести ЕИП за инцидентот/несреќата, за секое повредено или починато лице, како и кога се случил инцидентот/несреќата и каде; Исто така, до ЕИП треба да се достави информација дали Трудовиот инспекторат бил информиран и дали инспекторот/ите извршиле посета на локацијата;</p> <p>(d) По добивањето на Извештајот од Трудовиот инспекторат, Изведувачот е должен да го испрати извештајот до ЕИП и да информира за состојбата на градилиштето (доколку е затворено или можат да продолжат со работа), мерките спроведени за спречување на слични небезбедни настани итн.;</p> <p>(e) ЕИП треба веднаш да го регистрира инцидентот и да го пријави до раководителот на Работниот тим на Банката во рок од 24 часа. СБ мора да биде информирана за сите (животна средина, безбедност и здравје при работа, безбедност на заедницата итн.) значајни несреќи (повреди, жртви, поголеми излевања итн.)</p>
	Заштита на културното наследство	<p>(a) Во случај на случајни археолошки пронајдоци, градежните работи веднаш запираат, локацијата се оградува (заштити) и властите (Министерството за култура, Управата за заштита на културното наследство) се информираат во рок од 24 часа и се следат националните процедури. Работите продолжуваат по одобрение од надлежните органи. Нивните инструкции мора да се следат во натамошниот тек на работите на градилиштето;</p> <p>(b) Доколку работите на реконструкција се одвиваат во близина на археолошки наоѓалишта, се известуваат локалните власти и се добиваат сите одобренија/дозволи од нив, а сите работи на реконструкција се планираат и се изведуваат во согласност со локалното и националното законодавство; Не се идентификувани локалитети на</p>

КОНТРОЛНА ЛИСТА НА ПЛАН ЗА УПРАВУВАЊЕ СО ЖИВОТНА СРЕДИНА И СОЦИЈАЛНИ АСПЕКТИ (ПУЖССА)

Реконструкција на локалните улици "1" и "2" во населеното место Новаџи во Општина Новаџи

ДЕЛ 2.2 МЕРКИ ЗА УБЛАЖУВАЊЕ НА ВЛИЈАНИЕТО ВРЗ ЖИВОТНАТА СРЕДИНА И СОЦИЈАЛНИТЕ АСПЕКТИ		
АКТИВНОСТ	ПАРАМЕТАР	КОНТРОЛНА ЛИСТА НА МЕРКИ ЗА УБЛАЖУВАЊЕ
		<p>археолошко/културно наследство во близина на проектните локации, така што не се очекуваат негативни влијанија;</p> <p>(c) Се води соодветна грижа и се крева свеста на градежните работници за можното откривање на археолошки остатоци.</p> <p>(d) Во случај работите да можат значително негативно да влијаат на дрвјата со специфична историска или културна вредност, тие ќе бидат преместени.</p>
	Спречување несреќи	<p>(a) На локацијата треба да има опрема за спречување излевања, со која се спречува натамошно ширење на излеаните материјали. Во случај на истурање, загадената почва / вода ќе биде отстранета во затворен сад и третирана како опасен отпад;</p> <p>(b) Противпожарните апарати треба да се атестирани и во добра состојба;</p> <p>(c) Работните локации (отворени/активни) треба да се заштитат со ограда и соодветна сигнализација;</p> <p>(d) Сообраќајот околу проектните локации треба да се одвива строго во согласност со Планот за управување со сообраќајот, одобрен од Министерството за внатрешни работи (локална сообраќајна полиција);</p> <p>(e) Возилата и градежната механизација треба да бидат атестирани и во добра работна состојба.</p>
В. Општи работи на Реконструкција	Емисии во воздухот и квалитет на воздухот	<p>(a) За прашината да се сведе на минимум, градежните материјали треба да се складираат на соодветни места и да бидат покриени;</p> <p>(b) Во текот на суви и ветровити денови, градежната локација, транспортните патишта и локациите на кои се ракува со материјали треба да се прскаат со вода, доколку е потребно. Да се спречат емисии на прашина при утовар и истовар на градилиштето. Затоа материјалите кои продуцираат прашина, треба да бидат покриени при нивно транспортирање;</p> <p>(c) Брзината на возилата треба да се ограничи на максимум 30 km/h на градилиштето и соодветно да се прилагоди на проектните локации;</p>

КОНТРОЛНА ЛИСТА НА ПЛАН ЗА УПРАВУВАЊЕ СО ЖИВОТНА СРЕДИНА И СОЦИЈАЛНИ АСПЕКТИ (ПУЖССА)

Реконструкција на локалните улици "1" и "2" во населеното место Новаџи во Општина Новаџи

ДЕЛ 2.2 МЕРКИ ЗА УБЛАЖУВАЊЕ НА ВЛИЈАНИЕТО ВРЗ ЖИВОТНАТА СРЕДИНА И СОЦИЈАЛНИТЕ АСПЕКТИ		
АКТИВНОСТ	ПАРАМЕТАР	КОНТРОЛНА ЛИСТА НА МЕРКИ ЗА УБЛАЖУВАЊЕ
		<p>(d) Транспортните возила и тркалата редовно треба да се мијат на претходно утврдени локации, опремени во најмала рака со колектор за нафта и масла;</p> <p>(e) При транспорт на отпад/материјали, возилата мора да се покриени, за да се намали емисијата на прашина;</p> <p>(f) Сите машини треба да се опремени со соодветна опрема за контрола на емисиите согласно со меѓународните стандарди Stage IV или Tier 4d и/или како што е дефинирано во техничките спецификации;</p> <p>(g) Камионите треба да бидат со мотор со емисии минимум ЕУРО 5 и/или како што е дефинирано во техничките спецификации;</p> <p>(h) Работите на ископување и расчистување и земјените работи мора да се изведуваат во текот на договорените периоди и дозволените временски услови, за да се избегне нанесување песок и прашина во соседните подрачја.</p> <p>(i) Избегнувајте механизација да работи во режим на мирување;</p> <p>(j) Сите транспортни возила и машини треба редовно да се одржуваат и да се тестираат согласно прирачникот и препораките на производителот за одржување;</p> <p>(k) Сите возила и машини треба да користат бензин од официјални извори (овластени бензински пумпи) и гориво определено од страна на производителот на машините и возилата;</p> <p>(l) Да се работи во рамките на одобреното градилиште и да се минимизира влијанието врз соседните области. Да не се влегува во парцели од трета страна без дозвола (писмена согласност) или да се минимизира влијанието врз блиските области на кој било начин.</p>
	Бучава	<p>(a) Нивото на бучава се очекува да не го надминува националното ниво на гранични вредности (според националното законодавство и барањата на ЕУ)</p> <ul style="list-style-type: none"> • Подрачје со заштита од бучава од прв степен вклучува подрачја на туризам и рекреација, подрачја во близина на здравствени институции за болничко

КОНТРОЛНА ЛИСТА НА ПЛАН ЗА УПРАВУВАЊЕ СО ЖИВОТНА СРЕДИНА И СОЦИЈАЛНИ АСПЕКТИ (ПУЖССА)

Реконструкција на локалните улици "1" и "2" во населеното место Новаци во Општина Новаци

ДЕЛ 2.2 МЕРКИ ЗА УБЛАЖУВАЊЕ НА ВЛИЈАНИЕТО ВРЗ ЖИВОТНАТА СРЕДИНА И СОЦИЈАЛНИТЕ АСПЕКТИ		
АКТИВНОСТ	ПАРАМЕТАР	КОНТРОЛНА ЛИСТА НА МЕРКИ ЗА УБЛАЖУВАЊЕ
		<p>лекување, како и подрачја на национални паркови и природни резервати (Ld – 50 dB, Le – 50 dB, Ln – 40);</p> <ul style="list-style-type: none"> • Подрачје со заштита од бучава од втор степен вклучува подрачја кои се главно наменети за живеење, станбени населби, подрачја во близина на образовни институции, образовни објекти и служби за социјална заштита за возрасни и деца (Ld – 55 dB, Le – 55 dB, Ln – 45); Проектните локации во Општина Новаци припаѓаат на ова подрачје. • Подрачје со заштита од бучава од трет степен е подрачје во кое се прифатени одредени човечки активности со бучава. Тие вклучуваат комерцијални подрачја, подрачја со мешани станбени делови, занаетчиски и производствени активности (комбинирани подрачја) (Ld – 60 dB, Le – 60 dB, Ln – 55); • Подрачје со заштита од бучава од четврт степен е подрачје во кое се дозволени активности кои може да доведат до појава на засилена еколошка бучава. Тоа вклучува нестанбени подрачја, кои се исклучиво наменети за индустриски активности (Ld – 70 dB, Le – 70 dB, Ln – 60); <p>(b) Градежни активности не треба да се дозволени во текот на ноќта – работењето на локацијата треба да се ограничи на времето помеѓу 7:00 и 19:00 часот;</p> <p>(c) Мерките за спречување на бучавата мора да се применуваат во однос на целата градежна опрема. Во текот на работењето, капаците на моторите на генераторите, воздушните компресори и другата механичка опрема која работи на струја треба да бидат затворени. Доколку возилата или опремата не се во добра работна состојба, на изведувачот може да му се наложи да ги отстрани дефектните возила или механизација од локацијата;</p> <p>(d) Механизацијата треба ефективно да се одржува.</p>
	Управување со отпад	<p>(a) Треба да се утврдат различните видови отпад кои може да се создадат на градилиштето на локалните улици во Општина Новаци и истите треба да се класифицираат според Листата на видови отпад (Службен Весник на РМ, бр. 100/05);</p>

КОНТРОЛНА ЛИСТА НА ПЛАН ЗА УПРАВУВАЊЕ СО ЖИВОТНА СРЕДИНА И СОЦИЈАЛНИ АСПЕКТИ (ПУЖССА)

Реконструкција на локалните улици "1" и "2" во населеното место Новаци во Општина Новаци

ДЕЛ 2.2 МЕРКИ ЗА УБЛАЖУВАЊЕ НА ВЛИЈАНИЕТО ВРЗ ЖИВОТНАТА СРЕДИНА И СОЦИЈАЛНИТЕ АСПЕКТИ		
АКТИВНОСТ	ПАРАМЕТАР	КОНТРОЛНА ЛИСТА НА МЕРКИ ЗА УБЛАЖУВАЊЕ
		<p>(b) Треба да се обезбедат контејнери за секоја утврдена категорија на отпад во доволен број и да се постават и да се обележат за засебно одлагање; Главниот отпад би бил класификуван според Главата за отпад 17 „Шут од градење и рушење (вклучително и ископана почва од загадени подрачја)“ со шифра на отпад 17 01 – Отпад од бетон, асфалт, 17 05 04 – Ископана почва, 17 09 04 – Мешани материјали од градежни локации. Може да се најдат мали количества на цврст комунален отпад (пијалаци, храна), како и отпад од пакување (пластика, хартија, стакло, итн.), исто така може да се очекуваат мали количини на опасен отпад (замастена облека, крпи, садови.);</p> <p>(c) Подготовка и спроведување на План за управување со отпад;</p> <p>(d) Отпадот ќе се собира редовно и ќе се отстранува / третира во соодветна депонија за отпад. За очекуваните видови отпад од проектните активности за чистење и реконструкција, ќе се идентификуваат патеки и места за собирање и депонирање на отпад;</p> <p>(e) Ќе се земат предвид опциите за повторна употреба/рециклирање на создадените текови на отпад (на пр. повторна употреба на отстранетиот слој асфалт, ископана почва итн.);</p> <p>(f) Доколку се чува привремено, отпадот ќе биде складиран во контејнери кои не пропуштаат вода и не дозволуваат протекување на отпадот на почвата. Истиот ќе биде заштитен од неповолни временски услови така што нема да го загрозува здравјето и безбедноста на работниците;</p> <p>(g) Градежниот отпад ќе биде одвоен од останатиот генериран отпад, на самото градилиште, со селекција и депонирање во прописни контејнери и ќе се депонира во лиценцирана депонија;</p> <p>(h) Опасниот отпад ќе биде одвоен од другиот отпад што се наоѓа на проектните локации, со сортирање и депонирање во соодветни контејнери и депонирање на лиценцирана депонија;</p>

КОНТРОЛНА ЛИСТА НА ПЛАН ЗА УПРАВУВАЊЕ СО ЖИВОТНА СРЕДИНА И СОЦИЈАЛНИ АСПЕКТИ (ПУЖССА)

Реконструкција на локалните улици "1" и "2" во населеното место Новаци во Општина Новаци

ДЕЛ 2.2 МЕРКИ ЗА УБЛАЖУВАЊЕ НА ВЛИЈАНИЕТО ВРЗ ЖИВОТНАТА СРЕДИНА И СОЦИЈАЛНИТЕ АСПЕКТИ		
АКТИВНОСТ	ПАРАМЕТАР	КОНТРОЛНА ЛИСТА НА МЕРКИ ЗА УБЛАЖУВАЊЕ
		<p>(i) Градежниот отпад од локацијата веднаш ќе се отстрани. Инертен отпад може да се користи повторно доколку се докаже дека е безопасен и употребата е соодветна;</p> <p>(j) Секоја повторна употреба мора да биде евидентирана и за истата да се извести;</p> <p>(k) Евиденцијата на одлагањето отпад (декларација за отпад) редовно ќе се ажурира и ќе се архивира од страна на Изведувачот и ќе се проверува од страна на Надзорот;</p> <p>(l) Целата евиденција на одложениот отпад се чува како доказ за правилно управување со отпадот;</p> <p>(m) Во однос на можниот опасен отпад (моторни масла, горива за возила), треба да се назначат овластени постапувачи со отпад кој прописно ќе го собираат, транспортираат и управуваат со опасниот отпад (на пример, извоз надвор од Р. Северна Македонија бидејќи нема депонија за опасен отпад или повторна употреба / обновување во овластената лиценцирана инсталација IPPC итн.);</p> <p>(n) Во текот на превозот, материјалите треба да бидат покриени, за да се избегне растурање на отпадот;</p> <p>(o) Согорувањето на кој било вид отпад, негово депонирање во природата или во близина на водните текови или која било друга несоодветна локација е строго забрането;</p> <p>(p) По финализирањето на работите, создадениот отпад да се отстрани од градежната локација. Историскиот отпад на локацијата ќе биде отстранет пред почетокот на работите.</p>
	Вода и почва	<p>(a) Во случај на опасно истекување, тоа треба да се запре и да се отстрани, а потоа да се исчисти местото и да се спроведат мерки за управување со опасен отпад;</p> <p>(b) Изведувачот мора да потпише Договор со овластено друштво/лице за собирање и транспорт на опасниот отпад, во согласност со националното законодавство, со нагласок на транспортот на опасни (токсични) стоки: издавање лиценца на друштвото/лицето за собирање и транспорт на опасниот отпад, обврски во поглед на пакување и означување на опасниот отпад, транспорт на опасен отпад;</p>

КОНТРОЛНА ЛИСТА НА ПЛАН ЗА УПРАВУВАЊЕ СО ЖИВОТНА СРЕДИНА И СОЦИЈАЛНИ АСПЕКТИ (ПУЖССА)

Реконструкција на локалните улици "1" и "2" во населеното место Новаци во Општина Новаци

ДЕЛ 2.2 МЕРКИ ЗА УБЛАЖУВАЊЕ НА ВЛИЈАНИЕТО ВРЗ ЖИВОТНАТА СРЕДИНА И СОЦИЈАЛНИТЕ АСПЕКТИ		
АКТИВНОСТ	ПАРАМЕТАР	КОНТРОЛНА ЛИСТА НА МЕРКИ ЗА УБЛАЖУВАЊЕ
		<p>(c) Според националното законодавство (Листа на видови отпади – Службен весник бр. 100/05), опасниот отпад треба да се идентификува и да се класификува;</p> <p>(d) Соодветно пакување и означување на кутиите со опасен отпад;</p> <p>(e) Пакувањето треба да е во сообразност со барањата на националното законодавство;</p> <p>(f) Означувањето треба да ги содржи шифрата за класификација на опасниот отпад, со назнака „ОПАСЕН ОТПАД“, општи податоци за производителот на отпад, Р – ризичен, Б – безбеден, количеството отпад, физичката состојба на опасниот отпад и графички симбол;</p> <p>(g) Транспортот на опасен отпад е забранет доколку не е спакуван и означен според барањата на националното законодавство;</p> <p>(h) Во случај на истекување до кое дошло во текот на работите, за да се избегне загадување на подрачјето, истекувањето треба да се собере на лице место и да се смести во привремен ретензионен базен;</p> <p>(i) Обезбедување/поставување и одржување на прописни санитарни објекти за работниците (мобилни тоалети). Тоалетите треба да се чистат, а отпадната вода прописно да се транспортира за натамошно пречистување од страна на друштвото кое е овластено за одржување и чистење на мобилните тоалети;</p> <p>(j) Отпадната вода собрана на локацијата не смее да се испушта во животната средина без претходно пречистување;</p> <p>(k) Привременото или трајното одлагање на отпад во близина на водните текови е забрането;</p> <p>(l) Забрането е сервисирање на возилата и механизацијата на градежната локација, но во гаража;</p> <p>(m) Спречување на истекувања на масло и други загадувачи во водата и почвата;</p> <p>(n) Доколку е потребно, протокот на вода (на пр. дождовна вода) треба да ја заобиколува градежната локација со цевки за одводнување.</p> <p>(o) Примена на мерки за стабилност на почвата кога е потребно.</p>

КОНТРОЛНА ЛИСТА НА ПЛАН ЗА УПРАВУВАЊЕ СО ЖИВОТНА СРЕДИНА И СОЦИЈАЛНИ АСПЕКТИ (ПУЖССА)

Реконструкција на локалните улици "1" и "2" во населеното место Новаци во Општина Новаци

ДЕЛ 2.2 МЕРКИ ЗА УБЛАЖУВАЊЕ НА ВЛИЈАНИЕТО ВРЗ ЖИВОТНАТА СРЕДИНА И СОЦИЈАЛНИТЕ АСПЕКТИ		
АКТИВНОСТ	ПАРАМЕТАР	КОНТРОЛНА ЛИСТА НА МЕРКИ ЗА УБЛАЖУВАЊЕ
		<p>(p) Спречување на ерозијата на почвата со употреба на камиони, паравани, специјализирани огради, зазеленување каде што е применливо (само со домашни растенија) итн.</p> <p>(q) Прегазување животни на пат (труповите) ќе се третира во согласност со добрите меѓународни индустриски стандарди, по можност во фабриката за рендерирање. Доколку не постојат лиценцирани постројки за преработка или депонии специјално за овој вид отпад, угинатите животни на патот (труповите) ќе бидат отстранети на места одобрени од надлежните ветеринарно или санитарно одделение. Пред фрлање на одредени локации (подалеку од водни тела, вклучително и подземна вода), труповите ќе бидат подложени на обработка со вар за да се инхибираат патогени. Локациите на депонирање мора да бидат регистрирани и архивирани. За време на ракувањето со труповите и транспортот ќе се носи соодветна ППЕ и ќе се почитуваат други заштитни процедури. Прегазените животни на патот (труповите) ќе се евидентираат и за истите ќе се известува.</p>
	Заштита на природата	<p>(a) Нема загрозени, значајни растителни / животински видови или заштитени подрачја кои се наоѓаат во близина на проектните места;</p> <p>(b) Намалување на големината на градежната локација заради сведување на земјиштето што ќе претрпи негативно влијание на минимум;</p> <p>(c) Забрането е вознемирување на животните и собирање растенија во подрачјето;</p> <p>(d) Работите на реконструкција треба да се вршат на тој начин што ќе се избегнуваат важните фази на репродукција на заштитените видови, доколку работите се изведуваат во близина на заштитени подрачја;</p> <p>(e) Уништените растенија ќе бидат заменети со нови, автохтони видови со План за ревегетација;</p> <p>(f) Забрането собирање на дрво за огрев од и околу работната област;</p> <p>(g) Строго е забрането собирање растенија, лековити билки и јајца од областа;</p>

КОНТРОЛНА ЛИСТА НА ПЛАН ЗА УПРАВУВАЊЕ СО ЖИВОТНА СРЕДИНА И СОЦИЈАЛНИ АСПЕКТИ (ПУЖССА)

Реконструкција на локалните улици "1" и "2" во населеното место Новаци во Општина Новаци

ДЕЛ 2.2 МЕРКИ ЗА УБЛАЖУВАЊЕ НА ВЛИЈАНИЕТО ВРЗ ЖИВОТНАТА СРЕДИНА И СОЦИЈАЛНИТЕ АСПЕКТИ		
АКТИВНОСТ	ПАРАМЕТАР	КОНТРОЛНА ЛИСТА НА МЕРКИ ЗА УБЛАЖУВАЊЕ
		<p>(h) Дневно собирање на создадениот отпад, селекција на отпадот, транспорт и трајно одлагање на соодветни места;</p> <p>(i) Целосно чистење на градилиштата веднаш по завршувањето на градежните активности, дел по дел;</p> <p>(j) Во случај на отстранување на поединечни дрвја (во мал број), потребно е да се добие одобрение од надлежните органи (пр. ЈП „Национални Шуми“). Во случај на отстранување на поголем број на дрва или на дрвја со значење на заедницата, задолжително е одобрување од страна на СБ и специјалистот за животна средина и социјални аспекти.</p> <p>(k) Во случај на отстранување индивидуални дрвја, Изведувачот мора да подготви и спроведе План за ревегетација. Согласно со Основниот проект и извршената теренска посета од страна на тимот на Светска Банка на 20.06.2023 и од експертскиот тим на 09.08.2023, се забележани дрвја долж проектните улици кои треба да се отстранат со цел да се прошират улиците. За таа цел, подготвен е Ревегетациски План од страна на Општина Новаци во Јули 2023. Согласно со Ревегетацискиот План, бројот на дрвја кој треба да се отстранат е 45. Со цел да се запази соодносот 1:3, 135 видови на Туја ќе се засадат како што е наведено во Планот за ревегетација, како и неколку дрвја од видот липа. Дрвјата ќе бидат засадени долж улицата „2“ на КП 1419-1.</p> <p>(l) Зеленилото (вклучително и грмушки) треба да се отстранат само доколку е навистина неопходно и да се заменат што е можно поскоро;</p> <p>(m) Доколку со активностите се опфаќаат пешачки патеки и други простори, проектните решенија, материјалите и организирањето на работата ќе бидат изведени на начин да обезбедат соодветна заштита на дрвјата и корењата (доколку е потребно да се побара експертско мислење).</p> <p>(n) Огнови на отворено и согорување на отпад е строго забрането.</p>
	Превоз и ракување со материјали	(a) Делниците што се санираат треба јасно да се обележат;

КОНТРОЛНА ЛИСТА НА ПЛАН ЗА УПРАВУВАЊЕ СО ЖИВОТНА СРЕДИНА И СОЦИЈАЛНИ АСПЕКТИ (ПУЖССА)

Реконструкција на локалните улици "1" и "2" во населеното место Новаци во Општина Новаци

ДЕЛ 2.2 МЕРКИ ЗА УБЛАЖУВАЊЕ НА ВЛИЈАНИЕТО ВРЗ ЖИВОТНАТА СРЕДИНА И СОЦИЈАЛНИТЕ АСПЕКТИ		
АКТИВНОСТ	ПАРАМЕТАР	КОНТРОЛНА ЛИСТА НА МЕРКИ ЗА УБЛАЖУВАЊЕ
		<p>(b) Дистрибуцијата на материјали и другите намени за кои се користи локалните улици треба да и се најават на Општина Новаци и да се координираат со неа. Изведувачот презема безбедносни мерки за спречување несреќи;</p> <p>(c) Сите материјали кои создаваат прашина се транспортираат во затворени или покриени камиони;</p> <p>(d) Сите материјали кои создаваат прашина и се чувствителни на временските услови треба да се заштитат од атмосферските влијанија или со ветробрани или со капаци или да се прскаат со вода или со други, соодветни средства;</p> <p>(e) Патиштата редовно да се метат и чистат на критичните точки. Истечените материјали веднаш се отстрануваат од патот и се чистат. Пристапните патишта треба добро да се одржуваат;</p> <p>(f) Истечените материјали веднаш се отстрануваат од патеките и се чистат. Патеките треба добро да се одржуваат;</p> <p>(g) Пристапот на градежните возила и возилата за дотур на материјали строго се контролира, особено на влажно време;</p> <p>(h) Почвата и купиштата материјали се чуваат одвоено;</p> <p>(i) Купиштата материјал се чуваат настрана од одводните канали, природните водни текови и местата подложни на ерозија на почвата;</p> <p>(j) Камионите натоварени со земја се покриваат при отстранувањето на земјата од локацијата заради повторна употреба/одлагање;</p> <p>(k) Купиштата материјал не смеат да надминуваат 2 m во висина, за да се спречи растурање и ризик од пад на материјал;</p> <p>(l) Производителите на асфалт, чакал и бетон треба да ги имаат сите неопходни работни дозволи, дозволи за емисии и потврди за квалитет;</p> <p>(m) Производителот на асфалт, дробен камен и бетон мора да презентира доказ за сообразност со целото национално законодавство за животна средина и безбедност и здравје при работа;</p>

КОНТРОЛНА ЛИСТА НА ПЛАН ЗА УПРАВУВАЊЕ СО ЖИВОТНА СРЕДИНА И СОЦИЈАЛНИ АСПЕКТИ (ПУЖССА)

Реконструкција на локалните улици "1" и "2" во населеното место Новаџи во Општина Новаџи

ДЕЛ 2.2 МЕРКИ ЗА УБЛАЖУВАЊЕ НА ВЛИЈАНИЕТО ВРЗ ЖИВОТНАТА СРЕДИНА И СОЦИЈАЛНИТЕ АСПЕКТИ		
АКТИВНОСТ	ПАРАМЕТАР	КОНТРОЛНА ЛИСТА НА МЕРКИ ЗА УБЛАЖУВАЊЕ
		<p>(n) Сите транспортни возила мора да бидат опремени со соодветна опрема за контрола на емисиите и редовно да се одржуваат и да се тестираат;</p> <p>(o) Во соседните подрачја, особено во заштитените подрачја, не смее да има позајмишта и каменоломи без сите потребни дозволи, како и присуство на диви депонии.</p>
Е. Влијание врз системот за површинско одводнување	Квалитет на водата	<p>(a) Не смее да се врши нерегулирано црпење на подземни води, ниту неконтролирано испуштање на технолошка вода, цементна каша или други контаминирани води во почвата или во соседните потоци или реки; Изведувачот треба да ги обезбеди сите неопходни лиценци и дозволи за црпење вода и регулирано испуштање во јавниот систем на отпадни води доколку има таков на проектната локација; Доколку нема собирање отпадни води, горенаведените отпадни води ќе се носат до најблиската станица за преработка на отпадни води;</p> <p>(b) Нема да се испуштаат отпадни води без третман (на пр., санитарните/урбаните отпадни води од мобилните тоалети или било која отпадна вода создадена на локацијата како резултат на активностите за реконструкција);</p> <p>(c) Изведувачот ќе проектира и имплементира Проект за соодветни системи за одводнување на атмосферските води кои ќе се инсталираат и ќе се грижи да не се создава тиња, да не ги загадува, блокира или на друг начин негативно да влијае на природните потоци, реки, бари и езера со активностите за реконструкција;</p> <p>(d) Со поставување на новите сливници и шахти површинските води соодветното ќе се одведуваат по должина на улиците;</p> <p>(e) Доброто одржување на системот за одводнување ќе обезбеди ефикасна заштита на улицата од ерозија и седиментација. Ова е доста релевантно за оперативната фаза на проектот;</p> <p>(f) Систематизацијата на наклон ќе се изврши на начин што нема да влијае на ефикасноста и ефикасноста на заштитата од ерозија и/или поплавување на приватни и јавни имоти, ниту ќе ја наруши безбедноста на пешаците и возачите;</p>

КОНТРОЛНА ЛИСТА НА ПЛАН ЗА УПРАВУВАЊЕ СО ЖИВОТНА СРЕДИНА И СОЦИЈАЛНИ АСПЕКТИ (ПУЖССА)

Реконструкција на локалните улици "1" и "2" во населеното место Новаџи во Општина Новаџи

ДЕЛ 2.2 МЕРКИ ЗА УБЛАЖУВАЊЕ НА ВЛИЈАНИЕТО ВРЗ ЖИВОТНАТА СРЕДИНА И СОЦИЈАЛНИТЕ АСПЕКТИ		
АКТИВНОСТ	ПАРАМЕТАР	КОНТРОЛНА ЛИСТА НА МЕРКИ ЗА УБЛАЖУВАЊЕ
		<p>(g) Онаму каде што работите се неопходни, тие ќе се преземаат на таков начин да се минимизира појавата на ерозија на почвата, дури и за кратки периоди. Во најбрз можен рок ќе бидат реконструирани (зазеленети).</p> <p>(h) Треба да постојат процедури за спречување и постапување во случај на случајни истекувања на горива, масти за подмачкување и други токсични или штетни супстанции;</p> <p>(i) Градежните возила и механизација треба да се мијат само на означените места, каде што истекувањата нема да ги загадат природните површински водни тела..</p>
G Безбедност на сообраќајот и пешаците	Директни или индиректни опасности за јавниот сообраќај и пешаците поради работите на реконструкција	<p>Изведувачот соодветно ја обезбедува градежната локација, вклучително и регулирањето на сообраќајот. Тоа го вклучува, но не ограничено на следното:</p> <p>(a) Подготовка на Сообраќаен проект за времен режим на сообраќај кој ќе биде одобрен од Единицата на локална самоуправа (општината), по претходно одобрение од Секторот за внатрешни работи – Сообраќајна полиција;</p> <p>(b) Подготовка на План за управување со сообраќајот (ПУС) врз основа на одобрениот Проект за времен режим на сообраќај;</p> <p>(c) ПУС ќе даде опис како Изведувачот ќе управува со сообраќајот за време на градежната фаза, со цел да се осврне на безбедноста на работниците и локалните заедници т.е. како Изведувачот ќе обезбеди безбедна средина за сите луѓе кои работат и сообраќаат низ работната зона, преку усвојување на мерки за управување со времениот режим за сообраќај (ВРС); минимизирање на влијанието на работите врз сообраќајот и соседните заедници; минимизирање на доцнењата и овозможување на постојан пристап до јавниот транспорт; грижа за потребите на сите учесници во сообраќајот (вклучувајќи ги пешаците, лицата со попреченост, велосипедистите, мотоциклистите, тешките возила итн.), примена на Механизмот за жалби и поплаки на градилиштето за сите корисници на патот (вклучувајќи ги пешаците, лицата со попреченост, велосипедистите, мотоциклистите, тешките возила итн.), локалната заедница,</p>

КОНТРОЛНА ЛИСТА НА ПЛАН ЗА УПРАВУВАЊЕ СО ЖИВОТНА СРЕДИНА И СОЦИЈАЛНИ АСПЕКТИ (ПУЖССА)

Реконструкција на локалните улици "1" и "2" во населеното место Новаџи во Општина Новаџи

ДЕЛ 2.2 МЕРКИ ЗА УБЛАЖУВАЊЕ НА ВЛИЈАНИЕТО ВРЗ ЖИВОТНАТА СРЕДИНА И СОЦИЈАЛНИТЕ АСПЕКТИ		
АКТИВНОСТ	ПАРАМЕТАР	КОНТРОЛНА ЛИСТА НА МЕРКИ ЗА УБЛАЖУВАЊЕ
		<p>комерцијалните бизниси итн. и одржување комуникација за плановите и влијанијата на сите активности кои влијаат врз сообраќајот и безбедноста на патиштата;</p> <p>(d) Спроведување на одобрениот План за управување со сообраќајот, вклучувајќи ги сите мерки и активности за безбеден и непречен проток на сообраќај во зоната на работа за време на денот и ноќта, како и спречување или минимизирање на ризикот од сообраќајни незгоди и влијанието врз безбедноста на патот;</p> <p>(e) Доколку околностите на било кој поединечен случај не се опишани во ПУС, Изведувачот треба да го информира Надзорниот инженер и да предложи начин за справување со таквата ситуација, како и да го ажурира ПУС;</p> <p>(f) Од кога ПУС е компетиран или ажуриран, ПУЖССА / КЛПУЖССА ќе се ажурира соодветно и ќе им се презентира на засегнатите страни;</p> <p>(g) На лице место ќе се изврши оперативна проверка на управувањето со сообраќајот за време на градежните работи со цел да се утврдат можни случаи на непочитување на одобрениот план за управување со сообраќајот (сообраќаен проект за управување со сообраќајот за време на градежните работи) како и недостатоци во однос на за безбедност во сообраќајот;</p> <p>(h) Соседните заедници (лоцирани долж / во близина на проектните локации) треба навреме да се информираат за работите што претстојат;</p> <p>(i) Во случај сообраќајот да биде прекинат, Изведувачот треба да го ажурира Проектот за времен режим на сообраќајот и ПУС-от. Градежните работи треба да се изведат на начин што на локалното население ќе му овозможи непречен пристап до чувствителните рецептори (домови, земјоделска површина, "ЗК Пелагонија", мала продавница за месни производи, итн.);</p> <p>(j) Со цел граѓаните кои поминуваат да бидат предупредени за потенцијалните опасности и безбедноста во сообраќајот да се одржува на задоволително ниво, сите привремени сообраќајни знаци, обележување на патот и сообраќајната опрема (бариери) треба да бидат поставени, одржувани и да бидат во број како што е специфицирано во ПУС;</p>

КОНТРОЛНА ЛИСТА НА ПЛАН ЗА УПРАВУВАЊЕ СО ЖИВОТНА СРЕДИНА И СОЦИЈАЛНИ АСПЕКТИ (ПУЖССА)

Реконструкција на локалните улици "1" и "2" во населеното место Новаци во Општина Новаци

ДЕЛ 2.2 МЕРКИ ЗА УБЛАЖУВАЊЕ НА ВЛИЈАНИЕТО ВРЗ ЖИВОТНАТА СРЕДИНА И СОЦИЈАЛНИТЕ АСПЕКТИ		
АКТИВНОСТ	ПАРАМЕТАР	КОНТРОЛНА ЛИСТА НА МЕРКИ ЗА УБЛАЖУВАЊЕ
		<p>(k) Изведувачот треба да обезбеди пристап до домовите вдолж улиците, земјоделски површини, земјоделска компанија „ЗК Пелагонија“, мала продавница за месни производи, итн.</p> <p>(l) Од суштинско значење е добра комуникација помеѓу Изведувачот и локални претставници на локалната самоуправа во Општина Новаци со цел да се обезбеди непречено одвивање на проектните активности и да се избегнат можни повреди на пешаците кои ја користат улицата, како и луѓето кои живеат долж улицата, работат на земјоделските површини, работат во „ЗК Пелагонија“ и малата продавница за месни производи. Локалното население ќе ги почитува превентивните мерки дадени од Изведувачот;</p> <p>(m) Поставените табли и знаци не смеат да ја нарушуваат безбедноста на сообраќајот и видливоста. Изведувачот треба постојано да ги одржува чисти, читливи и видливи сите привремени сообраќајни знаци, ознаки и сообраќајна опрема, како и да ги поставува, заменува, покрива или отстранува согласно потребите кои произлегуваат од напредокот на работите. Пред да се напуштат проектните локации, делниците мора да бидат целосно оперативни (сообраќајни знаци, сигнализација, итн.) во согласност со националната регулатива и насоките на СБ за жс и са;</p> <p>(n) Треба да се обезбедат и да се постават соодветни ленти и знаци за предупредување;</p> <p>(o) Треба да се забрани пристап на невработени лица во ограденото подрачје;</p> <p>(p) Треба да се спроведува системот за управување со сообраќајот и обуки за вработените, особено во поглед на пристап до локацијата и густотиот сообраќај во близина на локацијата. Да се обезбедат безбедни патеки и премини за пешаци на места на кои се движат градежните возила;</p> <p>(q) Мануелно управување со сообраќајот ќе се изведува од обучени и видно означени вработени на местото на реконструкција, доколку е тоа потребно за безбеден и удобен премин за јавноста и локалното население;</p>

КОНТРОЛНА ЛИСТА НА ПЛАН ЗА УПРАВУВАЊЕ СО ЖИВОТНА СРЕДИНА И СОЦИЈАЛНИ АСПЕКТИ (ПУЖССА)

Реконструкција на локалните улици "1" и "2" во населеното место Новаци во Општина Новаци

ДЕЛ 2.2 МЕРКИ ЗА УБЛАЖУВАЊЕ НА ВЛИЈАНИЕТО ВРЗ ЖИВОТНАТА СРЕДИНА И СОЦИЈАЛНИТЕ АСПЕКТИ		
АКТИВНОСТ	ПАРАМЕТАР	КОНТРОЛНА ЛИСТА НА МЕРКИ ЗА УБЛАЖУВАЊЕ
		<p>(r) Да се воспостави специјален сообраќаен режим за возилата на изведувачот во текот на периодот на реконструкција (заедно со општинската администрација и полицијата) и да се постават знаци за да се гарантира безбедноста, текот на сообраќајот и пристапот до земјиштето и објектите;</p> <p>(s) Локалните заедници навремено да се известат за алтернативното регулирање на сообраќајот во текот на активностите на реконструкција (доколку има потреба);</p> <p>(t) Да се обезбеди безбедност на сите категории пешаци (оградување на локацијата, обезбедување на безбедносни коридори, регулирање на сообраќајот рачно во време на денот кога сообраќајот е најгуст итн.). Ќе се обезбедат безбедносни коридори за пешаците.</p> <p>(u) Ќе биде обезбеден безбеден и континуиран пристап до домовите, земјоделските површини, „ЗК Пелагонија“ и малата продавница за месни производи за време на активностите за реконструкција;</p> <p>(v) Работното време да се прилагоди на локалните сообраќајни трендови.</p>
<p>Н. Употреба на опасни или токсични материјали и создавање опасен отпад</p>	<p>Управување со токсични/опасни материјали и со опасен отпад</p>	<p>(a) Привременото складирање на сите опасни или токсични супстанции (вклучително и отпад) на локацијата се врши во безбедни контејнери со детални ознаки во поглед на составот и својствата и со информации за ракување. Со хемикалиите се ракува, се користат и се одлагаат и се преземаат мерки на претпазливост во согласност со Податоците за безбедност на материјалите (ПБМ);</p> <p>(b) Контејнерите во кои се чува запалив или реактивен отпад мора да се лоцирани најмалку 15 метри (50 стапки) од границите на зоната на објектот. На локацијата не смее да се чуваат големи количини гориво;</p> <p>(c) Контејнерите со опасни супстанции се поставуваат во контејнер кој не протекува, за да се спречи излевање и истекување. Таквиот контејнер е опремен со систем за секундарно ограничување, како структури за собирање (на пр., двоен контејнер), двојни ѕидови и слично. Системот на секундарно ограничување не смее да има пукнатини и мора да е способен да го локализира истекувањето и брзо да се празни;</p>

КОНТРОЛНА ЛИСТА НА ПЛАН ЗА УПРАВУВАЊЕ СО ЖИВОТНА СРЕДИНА И СОЦИЈАЛНИ АСПЕКТИ (ПУЖССА)

Реконструкција на локалните улици "1" и "2" во населеното место Новаци во Општина Новаци

ДЕЛ 2.2 МЕРКИ ЗА УБЛАЖУВАЊЕ НА ВЛИЈАНИЕТО ВРЗ ЖИВОТНАТА СРЕДИНА И СОЦИЈАЛНИТЕ АСПЕКТИ		
АКТИВНОСТ	ПАРАМЕТАР	КОНТРОЛНА ЛИСТА НА МЕРКИ ЗА УБЛАЖУВАЊЕ
		<p>(d) Контејнерите со опасни супстанции мора да се држат затворени, освен кога се дополнува или се празни од материјали/отпад. Со нив не смее да се ракува, да се отвораат или да се складираат на начин кој може да доведе до нивно протекување;</p> <p>(e) Опасниот отпад не треба да се меша, а транспортот и ракувањето го вршат исклучиво овластени компании, во согласност со националната регулатива;</p> <p>(f) Со опасниот отпад треба да управува правно лице кое има лиценца за постапување со опасен отпад, во согласност со националното законодавство;</p> <p>(g) Не треба да се користат бои со токсични состојки или раствори или бои на база на олово.</p>
<p>Ј. Експропријација на земјиштето</p>	<p>Заземање на приватно земјиште</p>	<p>(a) Во случај да има потреба од експропријација на земјиште и раселување ќе се подготви Акционен план за раселување (АПР), во согласност со развиената Рамковна политика за преселување. За време на подготовката, потребно е да се земат предвид следниве прашања: сопственост, парцела (површина на земјиште што е опфатено со проектните активности), мерки за компензација, итн.</p> <p>(b) За потребите на реконструкцијата на локалните улици „1“ и „2“ во населеното место Новаци во Општина Новаци, предвидено е проширување на улиците. За да се изврши проширување на коловозот ќе треба да се отстрани бетонска ограда и некои помошни предмети за сушење тутун. Но, не е предвидена експропријација на земјиште бидејќи оградата и помошните предмети се наоѓаат на државно земјиште.</p> <p>(c) Акциониот план за раселување е подготвен од страна на Општина Новаци во Јули 2023.</p> <p>(d) Сите сопственици на имотите покрај улиците имаат потпишано писмени изјави, приложени во ревизорскиот извештај за преселување/дислокација, со кои се согласуваат да ги отстранат нивните помошни предмети од улиците. Исто така, „ЗК Пелагонија“ потпиша писмена изјава со која се согласува да се премести оградата.</p>
<p>К. Привремено користење на земјиштето</p>	<p>Користење на правното земјиште</p>	<p>(a) За потребите на Изведувачот за привремено поставување на машини и опрема на локација во непосредна близина на проектните локации што се во приватна сопственост, потребно е да се склучи Договор со сопственикот на парцелата за</p>

КОНТРОЛНА ЛИСТА НА ПЛАН ЗА УПРАВУВАЊЕ СО ЖИВОТНА СРЕДИНА И СОЦИЈАЛНИ АСПЕКТИ (ПУЖССА)

Реконструкција на локалните улици "1" и "2" во населеното место Новаци во Општина Новаци

ДЕЛ 2.2 МЕРКИ ЗА УБЛАЖУВАЊЕ НА ВЛИЈАНИЕТО ВРЗ ЖИВОТНАТА СРЕДИНА И СОЦИЈАЛНИТЕ АСПЕКТИ		
АКТИВНОСТ	ПАРАМЕТАР	КОНТРОЛНА ЛИСТА НА МЕРКИ ЗА УБЛАЖУВАЊЕ
		<p>привремено користење на земјиштето за време на период на спроведување на проектот;</p> <p>(b) Договорот ќе дефинира услови и обврски за користење на земјиштето или други простории (на пр. гаража, простор за складирање, итн.), како и времетраење на договорот, обврска за чистење на парцелата по завршувањето на проектот активности, како ќе се отстрани генерираните отпад и слично.;</p> <p>(c) Исто така, е можно за Изведувачот да преговара со сопственикот на парцелата за можноста компензацијата за користење на земјиштето да се изврши преку спроведување на мала градежна интервенција во просториите на сопствениците, наместо финансиски надоместок.</p>

КОНТРОЛНА ЛИСТА НА ПЛАН ЗА УПРАВУВАЊЕ СО ЖИВОТНА СРЕДИНА И СОЦИЈАЛНИ АСПЕКТИ (ПУЖССА)
 Реконструкција на локалните улици "1" и "2" во населеното место Новаџи во Општина Новаџи

ДЕЛ 3: ПЛАН ЗА СЛЕДЕЊЕ					
Кој	Каде	Како	Кога	Кој	Колкав <i>е трошокот поврзан со следењето</i>
<i>Параметар треба да се следи?</i>	<i>е параметарот што треба да се следи?</i>	<i>треба да се следи параметарот (што и како треба да се мери)?</i>	<i>треба да се следи параметарот (време и честота)?</i>	<i>треба да го следи параметарот (одговорност)?</i>	
Подготвителна фаза					
Спроведени мерки за безбедност на патиштата како резултат на спроведена Контрола на безбедноста на патиштата	Основен Проект, проектна документација и теренски посети	Визуелна проверка на документацијата на Основниот Проект и теренски проверки	Фаза на Основен Проект и градежна фаза	Независни Ревизори за безбедност на патиштата	Вклучено во цената на проектот (Предмер или преку Варијација)
Сите потребни дозволи се обезбедени пред почетокот на работа	Основен Проект, проектна документација и Општинска администрација	Проверка на сите потребни документи и дозволи	Пред почетокот со работите	Изведувач; Надзор на активностите на реконструкција; Општински службеници и инспектори, ППЛП ЕИП, МТВ	/
Известени се јавноста, засегнатите страни и релевантните институции во Општина Новаџи	Деловен простор на Изведувачот, Надзорниот инженер и Општината	Проверка на сите потребни документи и дозволи	Пред почетокот со работите	Изведувач; Надзор и претставници на Општината.	/
Мерки за заштита и безбедност применети за работниците, вработените и граѓаните кои ќе бидат погодени во близина на	На проектните локации /долж улиците во Општина Новаџи	Визуелни проверки и известување	Пред почетокот со работите	Изведувач, Надзор	Да се вклучи во цената на проектот

КОНТРОЛНА ЛИСТА НА ПЛАН ЗА УПРАВУВАЊЕ СО ЖИВОТНА СРЕДИНА И СОЦИЈАЛНИ АСПЕКТИ (ПУЖССА)

Реконструкција на локалните улици "1" и "2" во населеното место Новаџи во Општина Новаџи

ДЕЛ 3: ПЛАН ЗА СЛЕДЕЊЕ					
Кој	Каде	Како	Кога	Кој	Колкав <i>е трошокот поврзан со следењето</i>
<i>Параметар треба да се следи?</i>	<i>е параметарот што треба да се следи?</i>	<i>треба да се следи параметарот (што и како треба да се мери)?</i>	<i>треба да се следи параметарот (време и честота)?</i>	<i>треба да го следи параметарот (одговорност)?</i>	
проектните локации					
Известување на локалната заедница за активностите и безбедносните мерки	На информативна табла во општината и на проектните локации, веб-страницата и социјалните мрежи на општината	Визуелни проверки и известување	Пред почеток и за време на градежните активности	Изведувач, Надзор, Општина Новаџи	Да се вклучи во цената на проектот
Фаза на реконструкција					
Безбедност на работниците и на заедницата на проектната локација	Во рамките на опфатот на проектните локации	Визуелни проверки и извештаи; Редовни и ненајавени инспекции во текот на работите	Редовни и ненајавени контроли во текот на работите	Надзор, Државните инспекциски органи	Вклучено во буџетот на Договорот
Безбеден тек на сообраќајот во проектното подрачје во Општина Новаџи Спроведување на Планот за управување со сообраќајот	Долж и околу проектните локации	Визуелни проверки и извештаи; Проверка на документацијата во поглед на тоа: -Дали се известени сите надлежни власти, -Дали се обезбедени сите неопходни дозволи и одобренија, Визуелни проверки на транспортот на материјали,	На дневно ниво по започнување на проектните активности и во текот на испорака на опремата	Изведувач, Надзор, Државните инспекциски органи	Вклучено во буџетот на Договорот

КОНТРОЛНА ЛИСТА НА ПЛАН ЗА УПРАВУВАЊЕ СО ЖИВОТНА СРЕДИНА И СОЦИЈАЛНИ АСПЕКТИ (ПУЖССА)

Реконструкција на локалните улици "1" и "2" во населеното место Новаџи во Општина Новаџи

ДЕЛ 3: ПЛАН ЗА СЛЕДЕЊЕ					
Кој	Каде	Како	Кога	Кој	Колкав
<i>Параметар треба да се следи?</i>	<i>е параметарот што треба да се следи?</i>	<i>треба да се следи параметарот (што и како треба да се мери)?</i>	<i>треба да се следи параметарот (време и честота)?</i>	<i>треба да го следи параметарот (одговорност)?</i>	<i>е трошокот поврзан со следењето</i>
		коридори и премини за пешаците, регулација на сообраќајот, итн.			
Спроведување на мерки за безбедност на патиштата како резултат на Контрола на безбедноста на патиштата (КБП) спроведени во фазата пред предавање на патот во употреба (доколку се предвидени дополнителни КБП мерки)	Долж локалните улици/патишта	Визуелна проверка и известување дали сите мерки за безбедност на улиците се применети	Пред предавање на улиците за употреба	Надзор за управување и безбедност на сообраќајот, Ревизор за безбедност на патиштата	Буџет на општината / буџетот на Договорот (Предмер или Варијација)
Собирање, транспорт и трајно одлагање на цврст отпад, во согласност со Планот за управување со отпадот	На и околу проектните локации	Визуелно следење и инспекција на транспортните листи на Изведувачот. Преглед на евиденцијата за генерираните и управуваните текови на отпад, како и договорите за собирање отпад.	Секојдневно, по собирањето и транспортот на цврстиот отпад. Цврстиот отпад не треба да се остава на градежната локација, за да се избегне негативно влијание врз локалната животна средина	Изведувач; Надзор; Овластен инспектор за животна средина, Градежен инспектор, Спец. за животна средина и социјални аспекти на ЕИП / ППЛП	Вклучено во буџетот на Договорот
Собирање, транспорт и одлагање на опасен отпад согласно	На привремена локација на градежните	Инспекција на транспортните листи и на условите во складиштето	Пред транспортот на опасниот отпад и неговото време	Изведувач; Надзор; Овластено друштво за	Вклучено во буџетот на Договорот

КОНТРОЛНА ЛИСТА НА ПЛАН ЗА УПРАВУВАЊЕ СО ЖИВОТНА СРЕДИНА И СОЦИЈАЛНИ АСПЕКТИ (ПУЖССА)

Реконструкција на локалните улици "1" и "2" во населеното место Новаџи во Општина Новаџи

ДЕЛ 3: ПЛАН ЗА СЛЕДЕЊЕ					
Кој	Каде	Како	Кога	Кој	Колкав
<i>Параметар треба да се следи?</i>	<i>е параметарот што треба да се следи?</i>	<i>треба да се следи параметарот (што и како треба да се мери)?</i>	<i>треба да се следи параметарот (време и честота)?</i>	<i>треба да го следи параметарот (одговорност)?</i>	<i>е трошокот поврзан со следењето</i>
Планот за управување со отпад	локации, во посебни, запечатени контејнери за отпад		складирање	собирање и транспорт на опасен отпад, Овластен инспектор за животна средина, Градежен инспектор, Спец. за животна средина и социјални аспекти на ЕИП / ППЛП	
Изложеност на локалните граѓани на бучава од возилата и машините што работат на проектните локации	На проектните локации	Прегледајте ги техничките спецификации за нивото на бучавата на користената механизација на возилата и опремата за нивна употреба надвор	Пред започнување на градежните активности и за време на градежните активности по пристигната жалба од граѓаните	Изведувач; Надзорен инженер; Државните инспекциски органи	Вклучено во буџетот на Договорот
Нивоа на бучава и вибрации	Во и околу проектните локации	Следење на нивото на бучава во dB (со соодветна опрема) во согласност со националното законодавство, во случај на јавни поплаки	Во случај на поплака или на негативен инспекциски наод за надминување на дозволените нивоа на бучава	Изведувач; Надзорен инженер; Овластена агенција за мерење на ниво на бучава обезбедена од Изведувачот; Овластен инспектор за животна средина, Спец. за животна средина и социјални аспекти на ЕИП / ППЛП да надгледува	Вклучено во буџетот на Договорот
Загадување на воздухот Параметри за прашина и честички	Во рамките на проектните локации	Земање примероци од страна на овластена компанија во случај на поплаки од населението или побарани од	Во случај на поплака или на негативен инспекциски наод	Изведувач; Надзорен инженер; Овластен инспектор за животна средина,	Вклучено во буџетот на Договорот

КОНТРОЛНА ЛИСТА НА ПЛАН ЗА УПРАВУВАЊЕ СО ЖИВОТНА СРЕДИНА И СОЦИЈАЛНИ АСПЕКТИ (ПУЖССА)

Реконструкција на локалните улици "1" и "2" во населеното место Новаџи во Општина Новаџи

ДЕЛ 3: ПЛАН ЗА СЛЕДЕЊЕ					
Кој	Каде	Како	Кога	Кој	Колкав
Параметар треба да се следи?	е параметарот што треба да се следи?	треба да се следи параметарот (што и како треба да се мери)?	треба да се следи параметарот (време и честота)?	треба да го следи параметарот (одговорност)?	е трошокот поврзан со следењето
(PM ₁₀)		државните органи		Спец. за животна средина и социјални аспекти на ЕИП / ППЛП да надгледува.	
Загадување на водата	Проверки дали има излевања долж и околу проектните области	Визуелно. Лабораториски испитувања за поголеми излевања од овластена компанија за анализа на вода, доколку е потребно, во случај на несреќа. Излевањата се ограничуваат и загадената почва/вода се отстрануваат и се третираат како опасен отпад. Во случај на поголеми излевања, потребно е тестирање на почвата/водата за загадувачи и информирање на инспекторатот за животна средина. Се следат нивните упатства.	Редовно и во случај на несреќи.	Изведувач; Надзорен инженер; Инспекциски служби.	Вклучено во буџетот на Договорот
Инциденти или несреќи поврзани со проектот или такви кои влијаат на истиот	На градилиштата / долж улиците	Регуларни визуелни проверки на градилиштата и преку добивање повик / извештај по случен инцидент / несреќа	Постојано	Изведувач; Надзорен инженер; Специјалистот за животна средина и социјални аспекти при ЕИП (потребно е да ја извести СБ доколку се случи инцидент / несреќа	Вклучено во буџетот на Договорот

КОНТРОЛНА ЛИСТА НА ПЛАН ЗА УПРАВУВАЊЕ СО ЖИВОТНА СРЕДИНА И СОЦИЈАЛНИ АСПЕКТИ (ПУЖССА)

Реконструкција на локалните улици "1" и "2" во населеното место Новаџи во Општина Новаџи

ДЕЛ 3: ПЛАН ЗА СЛЕДЕЊЕ					
Кој	Каде	Како	Кога	Кој	Колкав
<i>Параметар треба да се следи?</i>	<i>е параметарот што треба да се следи?</i>	<i>треба да се следи параметарот (што и како треба да се мери)?</i>	<i>треба да се следи параметарот (време и честота)?</i>	<i>треба да го следи параметарот (одговорност)?</i>	<i>е трошокот поврзан со следењето</i>
Следствени активности како превентивни мерки за спречување да настанат слични ситуации	На градилиштата / долж улиците	Преку редовно известување од страна на Изведувачот и Надзорниот инженер	На месечно ниво до затварање на сите следствени активности	Изведувач; Надзорен инженер; ЕИП Специјалист за животна средина и социјални аспекти.	Вклучено во буџетот на Договорот
Оперативна фаза					
Правилно управување со отпадот	На и околу проектните локации	Правилно се управува со отпадот	Неделно	Овластено друштво за собирање отпад ангажирано од страна на Општината или ЈКП	Вклучено во годишниот буџет на општината (на пр. Буџетот на ЈКП)
Угинати животни (трупови) на новите улици и нивно собирање и конечно отстранување во одобрена постројка/ локација	Долж улиците	Труповите треба да се соберат од страна на овластена институција во согласност со националното законодавство и конечно да се отстранат во постројката/локацијата одобрена од ветеринарното или санитарното одделение. Доказите за оваа операција треба да се чуваат.	Месечно	Персоналот на општината или ангажираната компанија (лиценцирана) или владина/локална институција (на пр. ЈКП)	Вклучено во годишниот буџет на општината (на пр. Буџетот на ЈКП)
Редовно одржување на улиците, вклучувајќи ги и мерките за безбедност во сообраќајот	Долж улиците	Со редовни визуелни проверки на состојбата на улиците, во поглед на тоа дали има пукнатини и оштетувања, состојбата на сообраќајната сигнализација,	Континуирано, а особено во зимски услови.	Овластена компанија за одржување на патиштата ангажирана од страна на општината	Општински буџет

КОНТРОЛНА ЛИСТА НА ПЛАН ЗА УПРАВУВАЊЕ СО ЖИВОТНА СРЕДИНА И СОЦИЈАЛНИ АСПЕКТИ (ПУЖССА)

Реконструкција на локалните улици "1" и "2" во населеното место Новаџи во Општина Новаџи

ДЕЛ 3: ПЛАН ЗА СЛЕДЕЊЕ					
Кој	Каде	Како	Кога	Кој	Колкав
<i>Параметар треба да се следи?</i>	<i>е параметарот што треба да се следи?</i>	<i>треба да се следи параметарот (што и како треба да се мери)?</i>	<i>треба да се следи параметарот (време и честота)?</i>	<i>треба да го следи параметарот (одговорност)?</i>	<i>е трошокот поврзан со следењето</i>
		соодветна атмосферска канализација, можна израсната вегетација, отпад или остатоци од снег, чистење на улиците и системот за одводнување			
Спроведување на мерките за безбедност на патиштата како резултат на Контрола на безбедноста на патиштата спроведена по предавање на улиците во употреба (ако е применливо)	Долж улиците	Визуелни проверки и известување дали сите мерки за безбедност на улиците се спроведени	По предавање на улиците во употреба за време на гарантниот период	Вработените во општината и ангажирани компании.	Буџет на општината

Листа на Планови кои треба да бидат подготвени од страна на Изведувачот:

1. План за управување со животната средина и социјалните аспекти на Изведувачот (ПУЖССАИ)
2. План за управување со градилиште (ПУГ) (Може да биде дел од ПУЖССАИ)
3. План за управување со сообраќајот (ПУС)
4. План за подготвеност и одговор при итни случаи (ППОИС) (Може да биде дел од ПУЖССАИ)
5. План за безбедност и здравје при работа (ПБЗР)
6. План за управување со отпад (ПУО)
7. План за ревегетација (ПР)
8. План за безбедност на заедницата (ПБЗ)
9. Механизам за поплаки (Може да биде дел од ПБЗ)

КОНТРОЛНА ЛИСТА НА ПЛАН ЗА УПРАВУВАЊЕ СО ЖИВОТНА СРЕДИНА И СОЦИЈАЛНИ АСПЕКТИ (ПУЖССА)
Реконструкција на локалните улици „1“ и „2“ во населеното место Новаци во Општина Новаци

Прилог 1: Образец за доставување на коментари

<p>Образец за доставување коментари и предлози за Контролната листа на ПУЖССА за проектот „Реконструкција на локалните улици „1“ and „2“ во населеното место Новаци во општина Новаци ”</p> <p>Опис на проектот</p> <p>Проектните активности за реконструкција на локалните улици „1“ и „2“ ќе се одвиваат во населеното место Новаци во општина Новаци. Општина Новаци е лоцирана во југозападниот дел на Република Северна Македонија. Се граничи со општините Прилеп и Могила на север, со општина Битола на запад и со Република Грција на југ и исток. Според последниот национален попис од 2021 година, општина Новаци има вкупно население од 2.468 жители.</p> <p>Проектните активности за реконструкција на локалната улица „1“ со вкупна должина од 554,50 метри и локалната улица „2“ со вкупна должина од 443,04 метри ќе се одвиваат во централниот дел на населбата Новаци во општина Новаци.</p> <p>Улица „1“</p> <p>Активностите за реконструкција на локалната улица „1“ ќе се одвиваат во централниот дел на населбата Новаци. Улицата е со должина од 554,50 метри, променлива ширина од 3 – 5 метри и има правец запад-исток. Трасата започнува веднаш до поштата Новаци, на раскрсницата со регионалниот пат Р1311. На левата страна на улицата, на приближно 50 метри од почетокот на патеката, се наоѓа детско игралиште. Трасата потоа минува покрај индивидуални куќи и земјоделското претпријатие „ЗИК Пелагонија“. Локалната улица „1“ се вкрстува со локалната улица „2“ на приближно 200 метри од почетокот на трасата. Улицата е слепа улица која завршува во близина на каналот X, кој има правец север-југ и се користи за испуштање на атмосферски води. Улицата е асфалтирана, но е во лоша состојба со видливи оштетувања во вид на дупки и надолжни и напречни пукнатини, забележани при теренската посета извршена на 09.08.2023 година. Активностите за реконструкција предвидуваат проширување на улицата до 7 метри, со тротоари од двете страни на улицата.</p> <p>Улица „2“</p> <p>Активностите за реконструкција на локалната улица „2“ ќе се одвиваат во централниот дел на населбата Новаци. Улицата е со должина од 443,04 метри и променлива ширина од 3 – 3,5 метри, со правец север-југ. Трасата започнува на раскрсницата со улица „1“ веднаш до земјоделското претпријатие „ЗИК Пелагонија“. По улицата „2“ се наоѓа земјоделското претпријатие „ЗИК Пелагонија“, од левата страна на улицата на првите 100 метри од трасата. Покрај „ЗИК Пелагонија“, од левата страна на улицата се наоѓаат само земјоделски површини. Од десната страна на улицата има само индивидуални куќи, освен малата фабрика за месо лоцирана на крајот од трасата. Улицата е асфалтирана, но е во лоша состојба со видливи оштетувања во вид на дупки и надолжни и напречни пукнатини, забележани при теренската посета извршена на 09.08.2023 година. Активностите за реконструкција предвидуваат проширување на улицата до 7 метри, со тротоари од двете страни на улицата. За време на посетата на терен од страна на тимот на СБ, општинскиот персонал има предложено изградба на земјен канал како дел од системот за одводнување, наместо пешачка патека од левата страна на улицата.</p> <p>Електронската верзија на Контролната листа на ПУЖССА за проектот „Реконструкција на локалните улици „1“ и „2“ во населеното место Новаци во Општина Новаци“ е достапна на следниве веб-страни:</p> <ul style="list-style-type: none"> • Општина Новаци (https://opstinanovaci.gov.mk/) • МТВ: http://mtc.gov.mk/ и/или • ЕИП: www.wbprojects-mtc.mk 	
Име и презиме на лицето кое дава коментар *	
Контакт информации*	<p>Е-пошта:</p> <p>_____</p> <p>Тел:</p> <p>_____</p>
Коментари во врска со Контролната листа на ПУЖССА:	
Потпис	Дата
_____	_____

КОНТРОЛНА ЛИСТА НА ПЛАН ЗА УПРАВУВАЊЕ СО ЖИВОТНА СРЕДИНА И СОЦИЈАЛНИ АСПЕКТИ (ПУЖССА)
Реконструкција на локалните улици „1“ и „2“ во населеното место Новаци во Општина Новаци

Ако имате какви било коментари / предлози или дополнувања за предложените мерки на Контролната листа на ПУЖССА за проектот „Реконструкција на локалните улици „1“ и „2“ во населеното место Новаци, во Општина Новаци“, ве молиме доставете ги на одговорното лице од следната институција:

Контакт лице: **Јоже Јовановски**

Е-пошта: joze.jovanovski.piu@mtc.gov.mk

Во рок од 14 дена по објавувањето на Контролната листа на ПУЖССА за проектот „Реконструкција на локалните улици „1“ и „2“ во населеното место Новаци во Општина Новаци“
(датум на објава:)

Референтен број: _____

(пополнето од страна на одговорните лица за спроведување на проектот)

* Пополнување на полињата со лични податоци не е задолжително

КОНТРОЛНА ЛИСТА НА ПЛАН ЗА УПРАВУВАЊЕ СО ЖИВОТНА СРЕДИНА И СОЦИЈАЛНИ АСПЕКТИ (ПУЖССА)
Реконструкција на локалните улици "1" и "2" во населеното место Новаци во Општина Новаци

Прилог 2: Образец за поплаки за целиот период на спроведување на проектот

Референтен број	
Цело име (изборно)	
<input type="checkbox"/> Сакам да ја достава мојата поплака анонимно. <input type="checkbox"/> Барам да не се открива мојот идентитет без моја согласност.	
Информации за контакт	<input type="checkbox"/> Преку пошта: <i>Ве молиме наведете адреса за испраќање:</i> _____ _____ <input type="checkbox"/> Преку телефон:: _____ <input type="checkbox"/> Преку е-пошта: _____
Забележете како сакате да бидете контактирани (по пошта, телефон, е-пошта).	
Претпочитан јазик на комуникација	<input type="checkbox"/> Македонски <input type="checkbox"/> Албански <input type="checkbox"/> Друг: _____
Пол	<input type="checkbox"/> Женски <input type="checkbox"/> Машки
Опис на Инцидентот за поплака	
	Што се случило? Каде се случило? На кому му се случило тоа? Што е резултатот од проблемот?
Дата на инцидентот/Поплакмата	
	<input type="checkbox"/> Еднократен инцидент / поплака (датум _____) <input type="checkbox"/> Настана повеќе од еднаш (колку пати? _____) <input type="checkbox"/> Тековен (во моментот се соочува со проблем)
Што би сакале да се поправи?	


Потпис: _____

Дата: _____

Ве молам вратете го овој образец на:			
Име и Презиме	Јоже Јовановски	Катерина Куцалевска	-----
E-mail	joze.jovanovski.piu@mtc.gov.mk	katerinacukalevska@gmail.com	-----
Институција	Министерство за транспорт и врски	Општина Новаци	Изведувач на активностите
	Проект за поврзување на локални патишта Ул. Црвена Скопска Општина бр.4, 1000 Скопје, Р.С.Македонија	Р.С.Македонија	

КОНТРОЛНА ЛИСТА НА ПЛАН ЗА УПРАВУВАЊЕ СО ЖИВОТНА СРЕДИНА И СОЦИЈАЛНИ АСПЕКТИ (ПУЖССА)
Реконструкција на локалните улици "1" и "2" во населеното место Новаци во Општина Новаци

Прилог 3: Решение за одобрување на Елаборат за заштита на животната средина за локалните улици „1“ и „2“ во населено место Новаци, Општина Новаци

Република Северна Македонија Министерство за животна средина и просторно планирање		Republika e Maqedonisë së Veriut Ministria e Mjedisit Jetësor dhe Planifikimit Hapësinor
06-10-2022 УПРАВА ЗА ЖИВОТНА СРЕДИНА DREJTORIA PËR MJEDISIT JETËSOR		
РЕПУБЛИКА СЕВЕРНА МАКЕДОНИЈА ОПШТИНА НОВАЦИ УПРАВА ЗА ЖИВОТНА СРЕДИНА 07.10.2022		Врз основа на член 24 став 7 од Законот за животна средина (Службен весник на Република Македонија бр.53/2005, 81/2005, 24/2007, 159/2008, 83/2009, 48/2010, 124/2010, 51/2011, 123/2012, 93/2013, 42/2014, 44/2015, 129/2015, 39/2016, 99/2018 и 89/2022) постапувајќи по барањето на Општина Новаци, за одобрување на Елаборатот за заштита на животна средина број УП1-11/4-1779/2022 од 15.09.2022 година, Директорот на Управата за животна средина при Министерството за животна средина и просторно планирање го издава следното
РЕШЕНИЕ		
За одобрување на Елаборат за заштита на животна средина		
1. Со ова Решение се одобрува Елаборатот за заштита на животната средина, со тех. бр.Е-2022-ОН-5 од Септември 2022 година изготвен од страна на м-р Илија Кондински, дги, Експерт за ОВЖС, кој се однесува на Основен проект за реконструкција на дел од улична мрежа за с.Новаци-улица од Пошта до Златен клас во с.Новаци до крајот на каналот-општина Новаци.		
2. Од доставената документација констатирано е дека со реконструкција на дел од улична мрежа за с.Новаци, општина Новаци, нема да има значителни влијанија врз животната средина.		
3. Инвеститорот се задолжува целосно и без исклучоци да се придржува кон пропишаниот режим и мерки за заштита предвидени во Елаборатот за заштита на животна средина, како и кон дополнителни решенија доколку низ изградбата и работењето се покаже потреба од зголемен обем и вид на превенција.		
4. Ова Решение влегува во сила со денот на донесувањето.		
1 Министерство за животна средина и просторно планирање на Република Северна Македонија Плоштад „Пресвета Богородица“ бр.3, Скопје Република Северна Македонија		Ministria e Mjedisit Jetësor dhe Planifikimit hapësinor e Republikës së Maqedonisë së Veriut Bul. "Presveta Bogorodica" nr. 3, Shkup Republika e Maqedonisë së Veriut +389 2 3251 403 www.moepg.gov.mk



УПРАВА ЗА ЖИВОТНА СРЕДИНА

DREJTORIA PËR MJEDIS JETËSOR

Образложение

Од Ваша страна беше доставен Елаборат за заштита на животната средина кој се однесува на Основен проект за реконструкција на дел од улична мрежа за с.Новаци-улица од Пошта до Златен клас во с.Новаци до крајот на каналот-општина Новаци,за потребите на инвеститорот Општина Новаци.Улиците во с.Новаци кои се предмет на оваа техничка документација се наоѓа десно од регионалниот пат Р 1311 и се протегаат во правец југоисток кон предвидената индустриска зона.Во техничката документација се опфатени 4 улици. Вкупната должина на опфатените улици е Lvk=1650 m.Предметниот Елаборат за заштита на животната средина е изготвен согласно Правилникот за формата и содржината на Елаборатот за заштита на животната средина согласно со видовите на дејностите или активностите за кои се изработува елаборат, како и согласно со вршителите на дејноста и обемот на дејностите и активностите кои ги вршат правните и физичките лица, постапката за нивно одобрување како и начинот на водење на регистарот за одобрени Елаборати (Службен весник на Република Македонија бр. 44/2013 и 111/2014), од страна на м-р Илија Кондински, дги Експерт за ОВЖС-Надворешен консултант.

Правна поука:Против ова Решение може да се поднесе жалба во рок од 15 дена од денот на приемот на решението до Државна Комисија за одлучување во управна постапка и постапка од работен однос во втор степен.

Управа за животна средина / Drejtoria për mjedis jetësor

Директор / Drejtor

Hisen Xhemaili

Изработил/Përpiloi:Благој Ѓоргиев

Контролиран/Kontrolloi:Александар Петковски

Согласен/Miratoi:Билјана Петкоска

2 | Министерство за животна средина и просторно
планирање на Република Северна Македонија
Плоштад „Пресвета Богородица“ бр. 3, Скопје
Република Северна Македонија

Ministria e Mjedisit Jetësor dhe Planifikimit hapësinor
e Republikës së Maqedonisë së Veriut

+389 2 3251 403

Bul. "Presveta Bogorodica" nr. 3, Shkup

www.moep.gov.mk

Republika e Maqedonisë së Veriut

КОНТРОЛНА ЛИСТА НА ПЛАН ЗА УПРАВУВАЊЕ СО ЖИВОТНА СРЕДИНА И СОЦИЈАЛНИ АСПЕКТИ (ПУЖССА)
Реконструкција на локалните улици "1" и "2" во населеното место Новаци во Општина Новаци

Прилог 4: План за ревегетација подготвен од Општина Новаци⁴

Re-vegetation Plan for the reconstruction of a part of the street network for v. Novaci – street from the post office to Zlaten Class in v. Novaci to the end of the canal, Novaci Municipality

LOCAL ROADS CONNECTIVITY PROJECT



Revegetation Plan for the reconstruction of a part of the street network for v. Novaci – street from the post office to Zlaten Class in v. Novaci to the end of the canal,

Municipality of Novaci



Novaci Municipality, July 2023

⁴ Прилозите бр. 4 и 5 се посебни документи подготвени од општината и усогласени со ЕИП и СБ.

КОНТРОЛНА ЛИСТА НА ПЛАН ЗА УПРАВУВАЊЕ СО ЖИВОТНА СРЕДИНА И СОЦИЈАЛНИ АСПЕКТИ (ПУЖССА)
Реконструкција на локалните улици "1" и "2" во населеното место Новаци во Општина Новаци

Прилог 5: Ревизорски извештај за раселување/дислокација подготвен од општина Новаци

Resettlement Audit for Reconstruction of a part of the street network for v. Novaci – street from the post office to Zlaten Class in v. Novaci to the end of the canal, Novaci Municipality

1

LOCAL ROADS CONNECTIVITY PROJECT



RESETTLEMENT/DISLOCATION AUDIT REPORT

Reconstruction of a part of the street network for v. Novaci – street from the post office to Zlaten Class in v. Novaci to the end of the canal, Novaci Municipality



Novaci, July 2023